

POVODÍ VLTAVY



Povodí Vltavy, státní podnik
Holečkova 3178/8, 150 00 PRAHA 5

PRACOVISTÉ :

Oddělení projektových činností
Litvínovická 709/5
370 01 České Budějovice
tel.: 387 683 111

VYPRACOVAL :

Ing. J.ČASTORALOVÁ

HL.INŽ.PROJEKTU :

Ing. Pavel FILIP

VED.PRACOVISTÉ :

Ing. Pavel FILIP

AKCE :

**Chotovinský potok, ř.km 0,000 – 0,221, Sezimovo Ústí –
rekonstrukce nábrežních zdí**

PRÍLOHA :

DOKLADOVÁ ČÁST

CÍSLO PRÍLOHY :

STUPEN :

DPS

OBJEDNATEL :

Povodí Vltavy, státní podnik - závod Horní Vltava

KRAJ :

Jihočeský

DATUM :

Listopad 2019

CÍSLO ZAK :

720/2552/19

E.

SEZNAM PŘÍLOH

1. Vyjádření vlastníků a správců inženýrských sítí a technické infrastruktury :

- 1.1. CETIN, Česká telekomunikační infrastruktura a.s., č.j. 693266/18,
číslo žádosti: 0118 229 660, ze dne 13.8.2018
- 1.2. ČEPRO, a.s., Sp.zn: 9070/18, ze dne 14.8.2018
- 1.3. ČEVAK a.s., č.j. O18070075595, ze dne 14.8.2018
- 1.4. E.ON Servisní, s.r.o.,(elektrická síť) zn. M18416-16269858 ze dne 13.8.2018
- 1.5. E.ON Servisní, s.r.o.,(plyn) zn. M18416-16269858,ze dne 14.8.2018
- 1.6. JVS, zn. 2019/3440, ze dne 11.12.2019
- 1.7. MERO ČR, a.s., č.j. 2019/11/16071, ze dne 12.11.2019
- 1.8. Městský úřad Sezimovo Ústí, e-mail, ze dne 17.8.2018
- 1.9. MO ČR sekce ekonomická a majetková
- 1.10. NET4GAS, s.r.o., zn. 7149/18/OVP/N, ze dne 14.8.2018
- 1.11. Teplárna Tábor, a.s

2. Protokol o zkoušce – rozbor sedimentů

3. Pozemky dotčené

4. Pozemky sousedící

5. Zápis z výrobního výboru ze dne 2.2.2017

6. Záznam z jednání konaného dne 8.3.2017

7. Zápis z výrobního výboru ze dne 2.6.2017

**VYJÁDŘENÍ O EXISTENCI SÍTĚ ELEKTRONICKÝCH KOMUNIKACÍ
společnosti Česká telekomunikační infrastruktura a.s.
(„Vyjádření“)**

**A VŠEOBECNÉ PODMÍNKY OCHRANY SÍTĚ ELEKTRONICKÝCH KOMUNIKACÍ
společnosti Česká telekomunikační infrastruktura a.s.
(„Všeobecné podmínky ochrany SEK“)**

toto Vyjádření a Všeobecné podmínky ochrany SEK je vydané dle ustanovení § 101 zákona č. 127/2005 Sb., o elektronických komunikacích a o změně některých souvisejících zákonů, v platném znění („**Zákon o elektronických komunikacích**“), a dle ustanovení § 161 zákona č. 183/2006 Sb., o územním plánování a stavebním řádu, v platném znění („**Stavební zákon**“), a dle příslušných ustanovení zákona č. 89/2012 Sb., občanského zákoníku, v platném znění („**Občanský zákoník**“)

Číslo jednací: 693266/18

Číslo žádosti: 0118 229 660 („Žádost“)

| | | |
|---|--|-------------------------|
| Název akce („ Stavba “) | Chotovinský potok ř.km 0,000-0,221 Sezimovo ústí - rekonstrukce nábřežních zdí | |
| Důvod vydání Vyjádření („ Důvod vyjádření “) | | Informace o poloze sítě |
| Žadatel | Povodí Vltavy, státní podnik, kontaktní osoba: Povodí Vltavy, státní podnik, Litvínovická 5/709, České Budějovice, 37121 | |
| Stavebník | -- neuvedeno --, -- neuvedeno --, 0 | |
| Zájmové území | Okres | Tábor |
| | Obec | Sezimovo Ústí |
| | Kat. území / č. parcely | Sezimovo Ústí |
| Platnost Vyjádření | 13. 8. 2020 („Den konce platnosti Vyjádření“) | |

Žadatel Žádostí určil a vyznačil Zájmové území, jakož i určil Důvod Vyjádření.

Na základě určení a vyznačení Zájmového území Žadatelem a na základě určení Důvodu Vyjádření vydává společnost Česká telekomunikační infrastruktura a.s. následující Vyjádření:

Nedojde ke střetu se sítí elektronických komunikací (dále jen „**SEK**“) společnosti **Česká telekomunikační infrastruktura a.s.**

- (I) Na Žadatelem určeném a vyznačeném Zájmovém území se nevyskytuje SEK společnosti Česká telekomunikační infrastruktura a.s.
- (II) Stavebník nebo jím pověřená třetí osoba je povinen řídit se Všeobecnými podmínkami ochrany SEK, které jsou nedílnou součástí Vyjádření; a
- (III) Stavebník a/nebo Žadatel není oprávněn užít toto Vyjádření k podání jakékoliv žádosti o vydání jakéhokoliv správního rozhodnutí či jiného rozhodnutí majícího obdobný charakter.

Vyjádření je platné pouze pro Zájmové území určené a vyznačené Žadatelem, jakož i pro Důvod Vyjádření stanovený a určený Žadatelem v Žádosti.

Číslo jednací: 693266/18

Číslo žádosti: 0118 229 660

Vyjádření pozbývá platnosti i) dnem, kdy je Žadatelem a/nebo Stavebníkem použito k podání žádosti o vydání jakéhokoliv správního rozhodnutí či jiného rozhodnutí majícího obdobný charakter a/nebo dnem zahájení jakéhokoliv správního rozhodnutí či jiného rozhodnutí majícího obdobný charakter, ve kterém bylo Vyjádření použito, ii) uplynutím doby platnosti v tomto Vyjádření uvedeného, iii) změnou rozsahu Zájmového území či změnou Důvodu Vyjádření uvedeného v Žádosti a/nebo iv) porušením Všeobecných podmínek ochrany SEK, to vše v závislosti na tom, která ze skutečností rozhodná pro pozbytí platnosti Vyjádření nastane nejdříve.

Společnost Česká telekomunikační infrastruktura a.s. vydáním tohoto Vyjádření poskytla Žadateli pro Žadatelem určené a vyznačené Zájmové území veškeré informace o SEK dostupné společnosti Česká telekomunikační infrastruktura a.s. ke dni podání Žádosti.

V případě dotazů k Vyjádření kontaktujte prosím asistenční linku 238 461 111.

Přílohami Vyjádření jsou:

- *Všeobecné podmínky ochrany SEK*
- *Informace o možném napojení na SEK ve vlastnictví společnosti Česká telekomunikační infrastruktura a.s.*
- *Situační výkres (obsahuje Zájmové území určené a vyznačené Žadatelem a výřezy účelové mapy SEK)*

Vyjádření vydala společnost **Česká telekomunikační infrastruktura a.s.** dne: 13. 8. 2018.


Česká telekomunikační infrastruktura a.s.
Olšanská 2681/6
130 00 Praha 3
DIČ: CZ04084063


VŠEOBECNÉ PODMÍNKY OCHRANY SÍŤE ELEKTRONICKÝCH KOMUNIKACÍ společnosti Česká telekomunikační infrastruktura a.s.

1. PLATNOST VŠEOBECNÝCH PODMÍNEK

- i) Tyto Všeobecné podmínky ochrany sítě elektronických komunikací (dále jen „VPOSEK“) tvoří součást Vyjádření (jak je tento pojem definován níže v článku 2 VPOSEK).
- ii) V případě rozporu mezi Vyjádřením a těmito VPOSEK mají přednost ustanovení Vyjádření, pokud není těmito VPOSEK stanoveno jinak.

2. DEFINICE

Níže uvedené termíny, jsou-li použity v těchto VPOSEK a uvozeny velkým písmenem, mají následující význam:

„**CETIN**“ znamená Česká telekomunikační infrastruktura a.s. se sídlem Olšanská 2681/6, Praha 3 PSČ 130 00, IČO: 04084063, zapsaná v obchodním rejstříku vedeném Městským soudem v Praze pod spz. B 20623;

„**Občanský zákoník**“ znamená zákon č. 89/2012 Sb., občanský zákoník, ve znění pozdějších předpisů;

„**POS**“ je zaměstnanec společnosti CETIN, pověřený ochranou sítě, Milan Čechtický, tel.: 606 694 025, e-mail: milan.cechticky@cetin.cz;

„**Den**“ je kalendářní den;

„**Příslušné požadavky**“ znamená jakýkoli a každý příslušný právní předpis, vč. technických norem, nebo normativní právní akt veřejné správy či samosprávy, nebo jakékoli rozhodnutí, povolení, souhlas nebo licenci, včetně podmínek, které s ním souvisí;

„**SEK**“ je síť elektronických komunikací ve vlastnictví CETIN;

„**Stavba**“ je stavba a/nebo činnosti ve vztahu, k níž bylo vydáno Vyjádření, a je prováděna Stavebníkem a/nebo Žadatelem v souladu s Příslušnými požadavky, povolená příslušným správním rozhodnutím vydaným dle Stavebního zákona;

„**Situační výkres**“ je výkres, který je přílohou Vyjádření a obsahuje Zájmové území určené a vyznačené Žadatelem v Žádosti a výřezy účelové mapy SEK;

„**Stavebník**“ je osoba takto označená ve Vyjádření;

„**Vyjádření**“ je vyjádření o existenci sítě elektronických komunikací vydané společností CETIN dne 13. 8. 2018 pod č.j. 693266/18;

„**Zájmové území**“ je území označené Žadatelem a/nebo Stavebníkem v Žádosti;

„**Stavební zákon**“ je zákon č. 183/2006 Sb., o územním plánování a stavebním řádu;

„**Zákon o elektronických komunikacích**“ je zákon č. 127/2005 Sb., o elektronických komunikacích a o změně některých souvisejících zákonů, ve znění pozdějších předpisů;

„**Žadatel**“ je osoba takto označená ve Vyjádření.

„**Žádost**“ je žádost, kterou Žadatel a/nebo Stavebník požádal CETIN o vydání Vyjádření.

3. PLATNOST A ÚČINNOST VPOSEK

Tyto VPOSEK jsou platné a účinné Dnem odeslání Vyjádření na i) adresu elektronické pošty Stavebníka a/nebo Žadatele uvedenou v Žádosti nebo ii) adresu pro doručení prostřednictvím poštovní přepravy uvedenou Stavebníkem a/nebo Žadatelem v Žádosti.

4. OBECNÁ PRÁVA A POVINNOSTI STAVEBNÍKA A/NEBO ŽADATELE

- (i) Stavebník, Žadatel je výslovně srozuměn s tím, že SEK je veřejně prospěšným zařízením, byla zřízena ve veřejném zájmu a je chráněna Příslušnými požadavky.

- (ii) Stavebník, Žadatel nebo jím pověřená třetí osoba, je povinen při provádění Stavby nebo jiných prací, při odstraňování havárií a projektování staveb, řídit se Příslušnými požadavky, správnou praxí v oboru stavebnictví a technologickými postupy a je povinen učinit veškerá nezbytná opatření vyžadovaná Příslušnými požadavky k ochraně SEK před poškozením. Povinnosti dle tohoto odstavce má Stavebník rovněž ve vztahu k SEK, které se nachází mimo Zájmové území.
- (iii) Při zjištění jakéhokoli rozporu mezi údaji v Situačním výkresu, který je přílohou Vyjádření a skutečným stavem, je Stavebník a/nebo Žadatel povinen bez zbytečného odkladu, nejpozději Den následující po zjištění takové skutečnosti, zjištěný rozpor oznámit POS.
- (iv) Případné dodatečné požadavky na úpravu a přeložení SEK zajistí společnost CETIN v souladu s ustanovením § 104 odst. 17 Zákona o elektronických komunikacích.
- (v) Stavebník, Žadatel nebo jím pověřená třetí osoba, je povinen každé poškození či krádež SEK bezodkladně, nejpozději Den následující po zjištění takové skutečnosti, oznámit takovou skutečnost dohledovému centru společnosti CETIN na telefonní číslo +420 238 464 190.
- (vi) Bude-li Stavebník, Žadatel nebo jím pověřená třetí osoba na společnosti CETIN požadovat, aby se jako účastník správního řízení, pro jehož účely bylo toto Vyjádření vydáno, vzdala práva na odvolání proti rozhodnutí vydanému ve správním řízení, je oprávněn kontaktovat POS.

5. ROZHODNÉ PRÁVO

Vyjádření a VPOSEK se řídí českým právem, zejména Občanským zákoníkem, Zákonem o elektronických komunikacích a Stavebním zákonem. Veškeré spory z Vyjádření či VPOSEK vyplývající budou s konečnou platností řešeny u příslušného soudu České republiky.

6. PÍSEMNÝ STYK

Písemným stykem či pojmem „písemně“ se pro účely Vyjádření a VPOSEK rozumí předání zpráv jedním z těchto způsobů:

- v listinné podobě;

- e-mailovou zprávou se zaručeným elektronickým podpisem dle zák. č. 227/2000 Sb., o elektronickém podpisu a o změně některých dalších zákonů (zákon o elektronickém podpisu), ve znění pozdějších předpisů;

7. ZÁVĚREČNÁ USTANOVENÍ

- (i) Stavebník, Žadatel nebo jím pověřená třetí osoba je počínaje Dnem převzetí Vyjádření povinen užít informace a data uvedená ve Vyjádření pouze a výhradně k účelu, pro který mu byla tato poskytnuta. Stavebník, Žadatel nebo jím pověřená třetí osoba není oprávněn informace a data rozmnožovat, rozšiřovat, pronajímat, půjčovat či jinak umožnit jejich užívání třetí osobou bez předchozího písemného souhlasu společnosti CETIN.
- (ii) Pro případ porušení kterékoliv z povinností Stavebníka, Žadatele nebo jím pověřené třetí osoby, založené Vyjádřením /nebo těmito VPOSEK je Stavebník, Žadatel či jím pověřená třetí osoba odpovědný za veškeré náklady a škody, které společnosti CETIN vzniknou porušením povinností Stavebníka, Žadatele nebo jím pověřené třetí osoby.

Číslo jednací: 693266/18

Číslo žádosti: 0118 229 660

Informace o možném napojení na SEK ve vlastnictví společnosti Česká telekomunikační infrastruktura a.s.

Česká telekomunikační infrastruktura a.s. („CETIN“) poskytuje dle ustanovení § 161 odst. 1 Stavebního zákona tyto informace o podmínkách napojení Stavby a/nebo budovy označené v Žádosti na již existující SEK:

- (i) specifické podmínky napojení Stavby a/nebo budovy označené v Žádosti na již existující SEK Vám za společnost CETIN poskytne (kontakt neuveden) („Kontaktní osoba CETIN“). Kontaktní osoba CETIN pro Vás bude koordinátorem případného napojení Stavby a/nebo budovy označené v Žádosti na již existující SEK, zejména poskytne informace o technickém řešení napojení a stanoví přípojný bod na již existující SEK;
- (ii) předpokladem pro napojení Stavby a/nebo budovy označené v Žádosti na již existující SEK je získání veškerých povolení a souhlasů vyžadovaných platnými právními předpisy pro vybudování té části SEK, která je nezbytná pro napojení Stavby a/nebo budovy označené v Žádosti na již existující SEK, je-li takových povolení a souhlasů dle platných právních předpisů pro vybudování SEK třeba, a rovněž splnění veškerých technických podmínek pro napojení na již existující SEK;

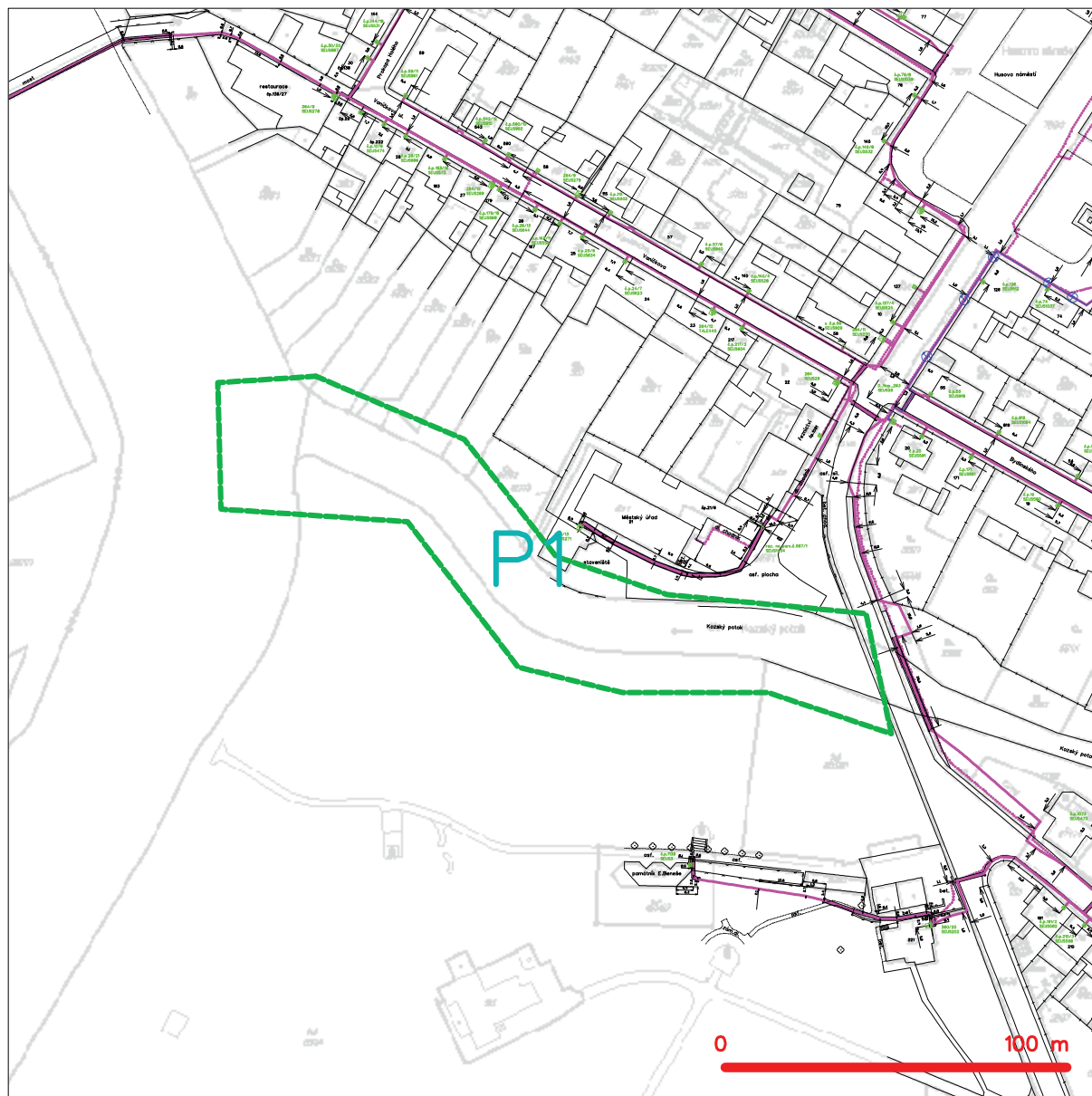
Další pro Vás užitečné informace k napojení na SEK ve vlastnictví společnosti Česká telekomunikační infrastruktura a.s.:

- pokud Vaše Stavba bude umísťována na základě správního rozhodnutí, doporučujeme žádost o vydání takového správního rozhodnutí podat tak, aby žádost obsahovala rovněž stavbu přípojky k SEK;
- doporučujeme stavbu přípojky k SEK v žádosti o vydání správního rozhodnutí označit jako stavební objekt - „SO trasa SEK společnosti Česká telekomunikační infrastruktura a.s.“;
- trasu přípojky k SEK a místo napojení přípojky k SEK na již existující SEK společnosti Česká telekomunikační infrastruktura a.s. konzultujte prosím s Kontaktní osobou CETIN;
- v případě, že jste dali na naše doporučení, a Vaše žádost o vydání správního rozhodnutí k umístění Stavby obsahovala rovněž stavbu přípojky k SEK, informujte Kontaktní osobu CETIN o nabytí právní moci správního rozhodnutí vydaného na Stavbu a stavbu přípojky k SEK, společnost Česká telekomunikační infrastruktura a.s. se s Vámi dohodne na postoupení práv a povinností vyplývajících ze správního rozhodnutí na stavbu přípojky k SEK a zajistí výstavbu přípojky k SEK;
- stavíte-li budovu, doporučujeme provést přípravu budovy na následné vybudování vnitřních komunikačních rozvodů (např. trubkováním ve zdivu) nebo vybudovat vlastní komunikační rozvody umožňující napojení k SEK;
- stavíte-li budovu, mějte na paměti, že tato musí umožňovat vstup silnoproudých a komunikačních kabelů do budovy, umístění rozvodných skříní a provedení vnitřních silnoproudých a komunikačních rozvodů až ke koncovým bodům sítě. Vnitřní komunikační rozvody musí splňovat požadavky na zabezpečení proti zneužití;
- společnost Česká telekomunikační infrastruktura a.s. Vám nabízí zhotovení typového projektu pro realizaci vnitřních rozvodů, koncového bodu sítě a řešení vstupu vedení SEK ke koncovému bodu sítě. Máte-li o zhotovení takového typového projektu zájem, prosím obraťte se na Kontaktní osobu CETIN, dohodne s Vámi vše potřebné.

Požadujete-li jakékoliv další informace o možném napojení Stavby a/nebo budovy označené v Žádosti na již existující SEK, prosíme kontaktujte Kontaktní osobu CETIN.

A zde www.zrychlujemecesko.cz můžete zjistit, jak je lokalita, kterou jste označil v Žádosti pokryta SEK ve vlastnictví CETIN, jakou rychlost připojení SEK umožňuje, a jak takové připojení můžete získat.

SITUAČNÍ VÝKRES - ZÁJMOVÉ ÚZEMÍ



LEGENDA

- hranice zájmového území k vyjádření
- NN přípojka, území s NN přípojkou CETIN
- zaměřený průběh metalického kabelu
- zaměřený průběh optického kabelu, HDPE trubky nebo souběh optického a metalického kabelu
- nezaměřený průběh metalického kabelu
- nadzemní síť cizí
- nezaměřený průběh optického kabelu, HDPE trubky nebo souběh optického a metalického kabelu
- radiové síť, ochranné pásmo radiové sítě
- nadzemní síť
- neprovozované síť
- podzemní síť cizí
- síť s NN
- kolektor, kabelovod

[Signature]
Česká telekomunikační infrastruktura a.s.
Olšanská 2681/6
130 00 Praha 3
DIČ: CZ04084063
96



Alena Titzeová
Povodí Vltavy, státní podnik
Litvínovická 5
370 01 České Budějovice

Dne: 14.08.2018
Vaše č.j.: 42795/2018-720
Sp.zn: 9070/18
Kontaktní osoba: Zuzana Bednářová
Email: zuzana.bednarova@ceproas.cz, 221/968 250

Věc: Chotovinský potok ř. km 0,000-0,221, Sezimovo Ústí - rekonstrukce nábrežních zdí - Projekt

K výše uvedené žádosti sdělujeme, že v dotčeném k. ú. Sezimovo Ústí v místě řešeném žádostí, se nenachází podzemní dálkové zařízení ani nadzemní objekty ČEPRO, a. s., ani jiné zájmy ČEPRO, a. s.

S pozdravem

ČEPRO, a. s.

Zájmové území:

POLYGON((-734758.18 -1123012.05,-734739.83 -1123012.95,-734703.91 -1123032.26,-734678.68 -1123063.85,-734662.83 -1123074.6,-734624.92 -1123076.15,-734601.37 -1123079.31,-734580.45 -1123084.47,-734576.21 -1123096.79,-734601.96 -1123086.68,-734637.07 -1123084.71,-734661.13 -1123085.41,-734680.17 -1123075.02,-734702.86 -1123050.82,-734717.58 -1123037.48,-734736.72 -1123027.86,-734762.41 -1123025.99,-734758.18 -1123012.05))



ČEPRO, a. s.
Dělnická č. p. 213, č. or. 12
170 04 Praha 7
Česká republika

Tel.: +420 221 968 111
Fax: +420 221 968 300
E-mail: ceproas@ceproas.cz
<http://www.ceproas.cz>

Zapsáno v Obchodním
rejstříku vedeném
Městským soudem v Praze,
oddíl B, vložka 2341.

IČ: 60193531
DIČ: CZ60193531

Váš dopis Č.j.:
Ze dne: 14.08.2018
Číslo jednací: O18070075595
Vyřizuje: Ladislav Buriánek (A)
Tel.: tel.: +420 387 761 521
Fax: fax: +420 387 761 225
E-mail: ladislav.burianek@cevak.cz
Datum: 14.08.2018

Alena Titzeová, ing.
Litvínovičská č.e. 21
370 01 České Budějovice 2

Sezimovo Ústí, parc. č. 398, Chotovinský potok ř.km 0,000-0,221, Sezimovo Ústí - rekonstrukce nábrežních zdí (zákres sítí)

V příloze jsou orientačně zakresleny vodohospodářské sítě pro veřejnou potřebu, které v zájmovém území provozuje společnost ČEVAK a.s. V situaci nemusí být zakresleny všechny vodovodní a kanalizační přípojky. Jejich polohu si můžete ověřit dotazem u jejich vlastníků.

- Z předložené žádosti není patrný záměr investora.
- Při souběhu a křížení s vodovodem a kanalizací musí být dodržena minimální vzdálenost dle zákona č. 274/2001 Sb. v platném znění, případně dle požadavku provozovatele.
- Při provádění zemních nebo jiných prací, které mohou poškodit nebo ohrozit zařízení v naší správě, je investor povinen učinit veškerá opatření, aby nedošlo ke škodám na výše uvedeném zařízení a jeho příslušenství, na majetku nebo zdraví osob. Za případné škody, které při provádění prací vzniknou na vodovodu a kanalizaci, odpovídá investor.
- Vytyčení sítí v zájmovém území si před zpracováním projektové dokumentace objednejte u společnosti ČEVAK a.s. - Jelínek Bořivoj, tel. 724 052 666, borivoj.jelinek@cevak.cz .
- Pokud máte zájem o výdej digitálních dat vodohospodářských sítí, obraťte se na pracovníky společnosti ČEVAK a.s. - (Pavel Šolc, tel. 387 761 520, pavel.solc@cevak.cz). Příslušní pracovníci Vám na základě tohoto vyjádření poskytnou výdej dat v digitální podobě.
- V případě záměru napojení na vodohospodářské sítě a zásahu do jejich ochranných pásem požadujeme předložit projektovou dokumentaci pro územní, stavební řízení k vyjádření.

Toto vyjádření společnosti ČEVAK a.s. má platnost 2 roky ode dne vydání **a nenahrazuje vyjádření k projektové dokumentaci pro územní řízení, ohlášení stavby popř. stavební povolení.**

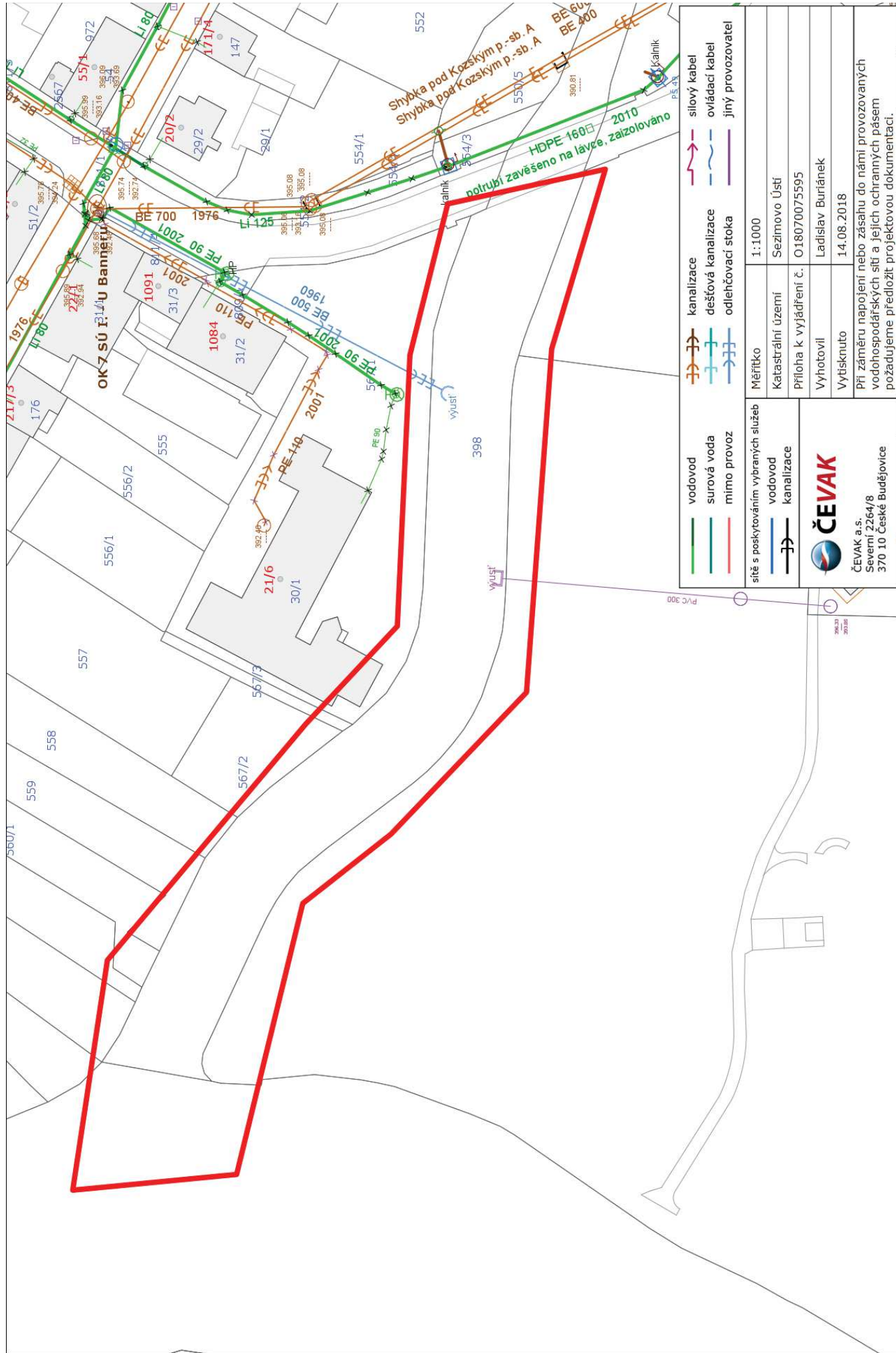
S pozdravem

Ladislav Buriánek
referent vyjadřovací činnosti

ČEVAK a.s.
Severní 8/2264, 370 10 České Budějovice
IČ: 608 49 657 DIČ: CZ60849657
zapsaná v OR u KS Č. Budějovice
oddíl B, vložka 657

V. 2.

Přílohy: Mapa_O18070075595.pdf



| | | | | |
|-------------------------------------|--|--|-------------------|-------------------|
| vodovod | | kanalizace | silový kabel | jiný provozovatel |
| surová voda | | dešťová kanalizace | ovládací kabel | |
| mimo provoz | | odlehčovací stoka | | |
| síť s poskytováním vybraných služeb | | Měřítko | 1:1000 | |
| vodovod | | Katastrální území | Sezimovo Ústí | |
| kanalizace | | Příloha k vyjádření č. | O18070075595 | |
| | | Vyhotovil | Ladislav Buriánek | |
| | | Vytisknuto | 14.08.2018 | |
| | | při záměru napojení nebo zásahu do naší provozovaných vodohospodářských sítí a jejich ochranných pásem požadujeme předložit projektovou dokumentaci. | | |



ČEVAK a.s.
Severní 2264/8
370 10 České Budějovice



E.ON Servisní, s.r.o., F. A. Gerstnera 2151/6, 370 01 České Budějovice

Povodí Vltavy, státní podnik
ing. Alena Titzeová
Litvínovická 5/709
37121 České Budějovice

Tábor 13.08.2018

Vyjádření o existenci zařízení distribuční soustavy (elektrická síť) ve vlastnictví E.ON Distribuce, a.s.

Investor stavby: Povodí Vltavy, státní podnik
Název stavby: Chotovinský potok ř.km 0,000-0,221 Sezimovo
ústí - rekonstrukce nábrežních zdí
Místo stavby: KÚ Sezimovo Ústí (747688), žadatelem vyznačené
zájmové území

Toto vyjádření slouží pro informaci o stávajícím elektrickém zařízení distribuční soustavy vlastněném a provozovaném společností E.ON Distribuce, a.s. a je vyjádřením pro územní a stavební řízení.

V zájmovém území se nenachází žádné zařízení ve vlastnictví E.ON Distribuce, a.s.

Vyjádření má platnost do 13.08.2020.

S přátelským pozdravem

E.ON Servisní, s.r.o.

E.ON Servisní, s.r.o.
F. A. Gerstnera 2151/6
370 01 České Budějovice
IČ: 25186213, DIČ: CZ25186213

059

Příloha: Orazítkovaná situace s informativním zákresem sítí

E.ON Servisní, s.r.o.
RCDS Tábor
Budějovická 107
390 02 Tábor
www.eon-distribuce.cz

Miloš Dvořák
T +420-56531-4450
milos.dvorak@eon.cz

Naše značka
M18416-16269858

Sídlo společnosti:
F.A. Gerstnera 2151/6
370 01 České Budějovice
Společnost je zapsána
v Obchodním rejstříku
vedeném Krajským soudem
v Českých Budějovicích,
oddíl C., vložka 15066
IČ: 257 33 591
DIČ: CZ25733591

E.ON Servisní, s.r.o.
F. A. Gerstnera 2151/6
370 01 České Budějovice
IČ: 25186213, DIČ: CZ25186213

059



E.ON Servisní, s.r.o., F. A. Gerstnera 2151/6, 370 01 České Budějovice

Povodí Vltavy, státní podnik
ing. Alena Titzeová
Litvínovická 5/709
37121 České Budějovice

E.ON Servisní, s.r.o.

RCDS Tábor
Budějovická 107
390 02 Tábor
www.eon-distribuce.cz

Miloš Dvořák
T +420-56531-4450
milos.dvorak@eon.cz

Naše značka
M18416-16269858

Tábor, 14.08.2018

**Vyjádření o existenci zařízení distribuční soustavy (plyn)
ve vlastnictví E.ON Distribuce, a.s. a podmínkách práce v jeho
blízkosti.**

Investor stavby: Povodí Vltavy, státní podnik
Název stavby: Chotovinský potok ř.km 0,000-0,221 Sezimovo ústí
- rekonstrukce nábrežních zdí
Místo stavby: KÚ Sezimovo Ústí (747688), žadatelem vyznačené
zájmové území

Toto vyjádření slouží pro informaci o stávajícím zařízení distribuční soustavy plynu vlastněném a provozovaném společností E.ON Distribuce, a.s. a je vyjádřením pro územní a stavební řízení.

V zájmovém území výše uvedené stavby se nachází:

Plynovod NTL

Ke stavbě a činnosti v ochranných pásmech plynárenského zařízení a ke stavbě v bezpečnostních pásmech vysokotlakých plynárenských zařízení je investor povinen zajistit si písemný souhlas ve smyslu § 68 odst. 4 a § 69 odst. 3 zákona č. 458/2000 Sb., o podmínkách podnikání a výkonu státní správy v energetických odvětvích, v platném znění.

Souhlas se stavbou a činností v ochranném pásmu a souhlas se stavbou v bezpečnostním pásmu zařízení distribuční soustavy plynu uděluje E.ON Česká republika, s.r.o. (dále jen ECZR). S podáním žádosti o souhlas, prosím, předložte projektovou dokumentaci stavby s podrobným zákresem a okótováním umístění stavby v ochranném případně bezpečnostním pásmu.

Sídlo společnosti:
F.A. Gerstnera 2151/6
České Budějovice 7
370 01 České Budějovice
Společnost je zapsána
v Obchodním rejstříku
vedeném Krajským soudem
v Českých Budějovicích,
oddíl C., vložka 8464
IČ: 251 86 213
DIČ: CZ25186213

Žádost můžete podat elektronicky na **www.eon-distribuce.cz** → **Souhlas s činností a stavbou v ochranném pásmu.**

Kontakty na správce zařízení jsou uvedeny v závěru tohoto vyjádření.

Dovolte, abychom Vás upozornili, že při provádění zemních nebo jiných prací, které mohou ohrozit předmětné distribuční zařízení, jste povinni dle zákona č. 309/2006 Sb., a nařízení vlády č. 591/2006 Sb., učinit veškerá opatření, aby nedošlo ke škodám na výše uvedeném zařízení, na majetku nebo na zdraví osob zejména tím, že zajistíte:

1. Objednání přesného vytyčení distribuční sítě (trasy plynovodu) v terénu a to nejméně 14 dnů před zahájením prací v blízkosti podzemního vedení. V případě, že nebude možné trasu plynovodu bezpečně určit pomocí vytyčovacího zařízení, je investor zemních prací povinen pro jednoznačné stanovení jeho polohy provést na určených místech a v nezbytném rozsahu ruční odkrytí plynovodu podle pokynů zaměstnanců ECZR. **Vytyčení plynovodu a katodové ochrany zajistí Jiří Klobása, tel.: 38120-0712, email: jiri.klobasa@eon.cz.**
2. Prokazatelné seznámení pracovníků konajících výkopové práce s uložením plynárenského zařízení a jejich upozornění na to, že při práci musí dbát na maximální opatrnost a v ochranném pásmu nesmí používat žádné mechanizační prostředky a nevhodné pracovní nástroje (hloubící stroje, sbíječky apod.).
3. Při provádění stavebních prací nesmí dojít k poškození a znepřístupnění zařízení distribuční soustavy.
4. Ohlášení jakéhokoli poškození plynárenského zařízení na telefonní číslo Poruchové služby **1239**.

Kontakty správců zařízení:

STL, NTL

Regionální správa zemního plynu, Pavel
Fiala, tel.: 38120-0713,
email: pavel.fiala@eon.cz

Vyjádření má platnost do 13.08.2020.

Upozorňujeme Vás na možnou polohovou odchylku vedení v přiložené situaci s informativním zákresem sítě

Do přiložené a námi orazítované situace jsme **informativně** zakreslili:

- oranžově plně podzemní vedení NTL
- oranžově čárkovaně zrušené podzemní vedení NTL



Při vytýčení trasy zařízení i ke kontrole před záhozem a ke všem dalším souvisejícím jednáním předložte, prosím, toto vyjádření.

S přátelským pozdravem

E.ON Servisní, s.r.o.

E.ON Servisní, s.r.o.
F. A. Gerstnera 2151/6
České Budějovice 7
370 01 České Budějovice
IČ: 25186213, DIČ: CZ25186213

49

Příloha: Orazítkovaná situace s informativním zákresem sítí

Následující oddíl se vyplňuje v případě žádosti o udělení souhlasu se zjednodušeným územním řízením nebo s uzavřením veřejnoprávní smlouvy

Udělení souhlasu (pro platnost udělení souhlasu je nutný podpis a razítko oprávněného pracovníka ECZR)

Souhlasíme – Nesouhlasíme se zjednodušeným územním řízením

Souhlasíme – Nesouhlasíme s uzavřením veřejnoprávní smlouvy

E.ON Česká republika, s.r.o.



14.8.2018

Specifikace zájmového území žádosti

Dotčená KÚ: Sezimovo Ústí (747688)





JIHOČESKÝ VODÁRENSKÝ SVAZ

S. K. Neumanna 19, 370 01 České Budějovice

tel.: + 420 386 102 430, fax: + 420 386 102 439

www.jvs.cz, e-mail: info@jvs.cz

Povodí Vltavy, státní podnik
Litvínovická č.p. 709/5
České Budějovice 2
370 01

Vaše značka:

Naše značka:
2019/3440

Vyřizuje:
Andrea Chalupová
724 909 851

České Budějovice:
11.12.2019

Věc: Chotovinský potok ř.km 0,000-0,221, Sezimovo Ústí - rekonstrukce nábrežních zdí
Lokalita: Kú: Sezimovo Ústí, parc. č. 398

Na základě Vaší žádosti Vám sdělujeme, že Vámi uvedené zájmové území se nachází **mimo ochranná a technickobezpečnostní pásma inženýrských sítí** v majetku Jihočeského vodárenského svazu (JVS).

Upozorňujeme, že se v zájmovém území nacházejí sítě ve správě ČEVAK a.s., Severní 8/2264, 370 10 České Budějovice, pokud budete mít zájem o stanovisko této společnosti můžete využít vyjadřovací portál na stránkách www.cevak.cz

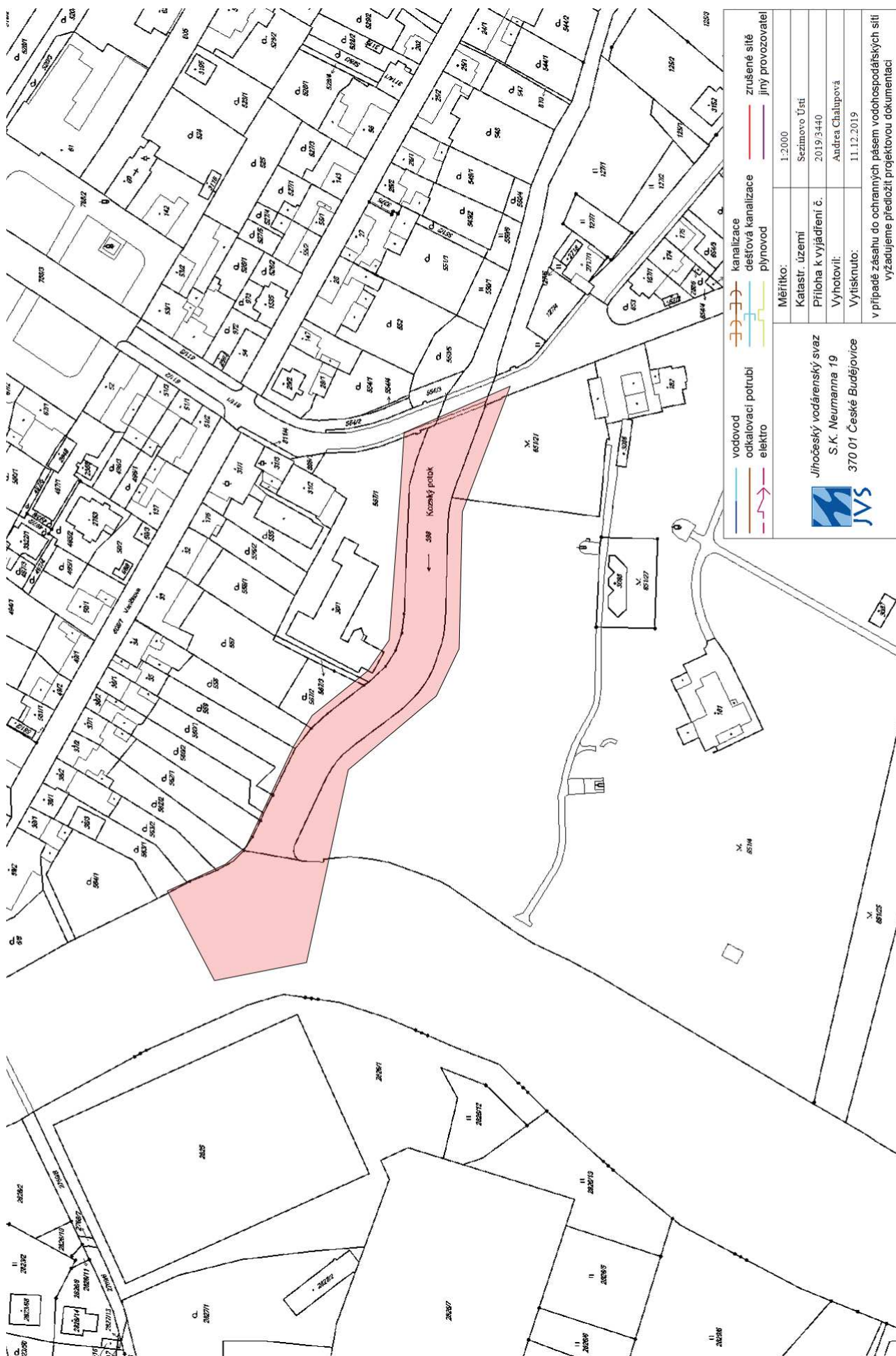
Toto vyjádření společnosti JVS má platnost 2 roky ode dne vydání.

S pozdravem

Andrea Chalupová
referent vyjadřovací činnosti


Jihočeský vodárenský svaz
S.K. Neumanna 19 (18)
370 01 České Budějovice
IČ 490 21 117 DIČ CZ49021117

Přílohy: Situace (Měřítko 1 : 2000)



Jihočeský vodárenský svaz
S.K. Neumann 19
370 01 České Budějovice

Měřítko:

1:2000

Katastr. území: Sezimovo Ústí

Průloha k vyjádření č. 2019/3440

Vyhotovil: Andrea Chalupová

Vytisknuto: 11.12.2019

v případě zásahu do ochranných pásem vodohospodářských sítí
vyžadujeme předložit projektovou dokumentaci

VYJÁDRĚNÍ

Číslo jednací: 2019/11/16071

Vaše žádost:

Ze dne: 12.11.2019

Vyřizuje: Dana Suková

Telefon: 315 701 666

Email: sukova@mero.cz

Alena Titzeová

Povodí Vltavy, státní podnik

Litvínovická 5

České Budějovice

Kralupy nad Vltavou, 12.11.2019

Vyjádření k akci

Chotovinský potok ř.km 0,000-0,221, Sezimovo Ústí - rekonstrukce nábrežních zdí - Předprojektová příprava, prodej-koupě nemov

Na základě Vaší žádosti ze dne 12.11.2019 Vám jako majitel ropovodu zasíláme stanovisko k výše uvedené akci.

Sdělujeme Vám, že v uvedené oblasti nedochází ke střetu s naším zařízením.

Platnost tohoto vyjádření je tři roky od data vydání.

S pozdravem



Ing. Marion Liptak
vedoucí úseku technického rozvoje

MERO ČR, a. s.
Veltruská 748 21
278 01 Kralupy nad Vltavou
Zapsaná v obchodním rejstříku, vedeném
u Městského soudu v Praze, oddíl B, vložka 2334

MERO ČR, a. s.

Veltruská 748, 278 01 Kralupy nad Vltavou, Česká republika

Tel.: +420 315 701 111 Fax: +420 315 720 110 E-mail: info@mero.cz www.mero.cz

IČ: 601 93 468 DIČ: CZ 601 93 468 Zapsaná v obchodním rejstříku u Městského soudu v Praze, oddíl B, vložka 2334.

Držitel certifikátu ISO 9001, ISO 14001, ČSN ISO/IEC 27001, OHSAS 18001

Častoralová Jana

Od: Filip Pavel
Odesláno: 17. srpna 2018 12:32
Komu: Jana Častoralová
Kopie: Titzeová Alena
Předmět: FW: Vyjádření o existenci inženýrských sítí
Přílohy: Zákres sítí.docx

Ing. Pavel FILIP

*Povodí Vltavy, státní podnik
oddělení projektových činností
Litvínovická 5, 370 01 České Budějovice
tel. : 387 683 151 mob. : 724 049 815
e-mail : pavel.filip@pvl.cz*

From: Bc. Petr Klíma [<mailto:p.klima@sezimovo-usti.cz>]
Sent: Friday, August 17, 2018 11:20 AM
To: Filip Pavel
Subject: Vyjádření o existenci inženýrských sítí

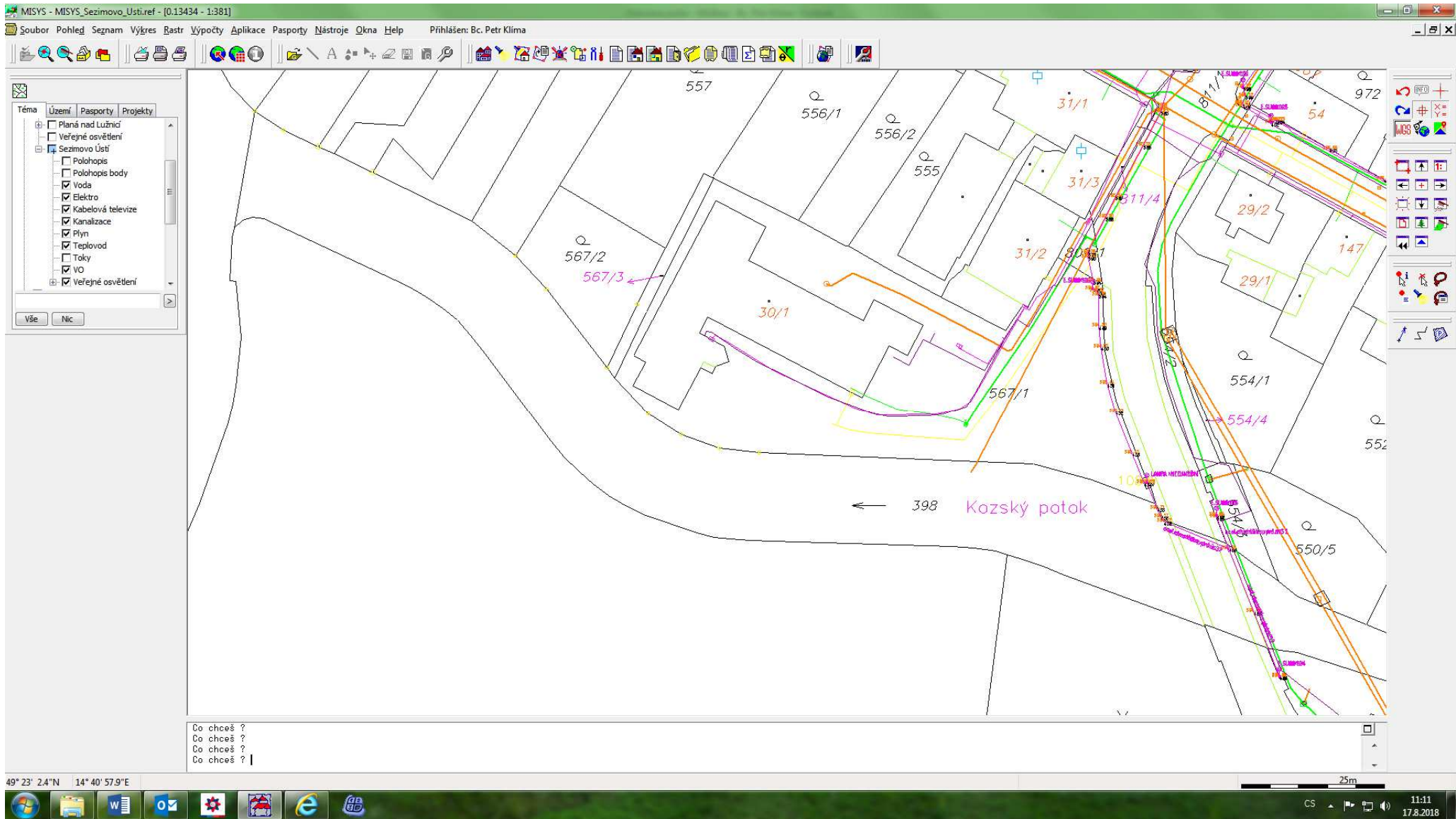
Vážený pane inženýre,

na základě Vaší žádosti Vám zasílám zákres sítí v zájmovém území na akci Chotovinský potok – rekonstrukce nábrežních zdí. Vezměte prosím na vědomí, že vyjádření nenahrazuje vyjádření správců těchto sítí a i data o umístění sítí získává město od těchto správců. Zákres je vygenerován naším pozemkovým programem a považujte jej za informativní, nikoli oficiální. Žlutě – zemní plyn, hnědě – kanalizace.

S pozdravem

Bc. Petr Klíma
oddělení ŽP
MěÚ Sezimovo Ústí
Dr. E. Beneše 21, 391 01 Sezimovo Ústí

tel: 381 201 143
p.klima@sezimovo-usti.cz



**Ministerstvo obrany ČR
Sekce nakládání s majetkem
odbor ochrany územních zájmů**

Tychonova 1, Praha 6, PSČ 160 01, datová schránka hjyaavk

Sp. zn.: 39091/2018-1150-OÚZ-ČB

Pardubice 5. října 2018

Výtisk číslo: 1

Počet listů: 1

Povodí Vltavy, s.p.
oddělení projektových činností
Litvínovická 5
370 01 České Budějovice

Závazné stanovisko pro územní řízení

Chotovinský potok ř. km 0,000 - 0,221, Sezimovo Ústí - rekonstrukce nábrežních zdí, pozemek p.č. 398, ... v k.ú. Sezimovo Ústí
K čj. 42795/2018-720

Ministerstvo obrany ČR, Sekce nakládání s majetkem, odbor ochrany územních zájmů, oddělení ochrany územních zájmů Pardubice, v souladu se zmocněním v § 175 odst. 1 zákona č. 183/2006 Sb., o územním plánování a stavebním řádu (stavební zákon), ve znění pozdějších předpisů (dále jen „stavební zákon“), jako věcně a místně příslušné ve smyslu zákona č. 222/1999 Sb., o zajišťování obrany České republiky, ve znění pozdějších předpisů (dále jen „zákon o zajišťování obrany ČR“), na teritoriu okresů České Budějovice, Český Krumlov, Havlíčkův Brod, Hradec Králové, Chrudim, Jablonec nad Nisou, Jičín, Jihlava, Jindřichův Hradec, Kolín, Kutná Hora, Liberec, Náchod, Pardubice, Pelhřimov, Rychnov nad Kněžnou, Semily, Svitavy, Tábor, Trutnov, Ústí nad Orlicí, Žďár nad Sázavou, a v souladu s Rozkazem ministra obrany č. 39/2011 - Zabezpečení výkonu působnosti MO ve věcech územního plánování a stavebního řádu, v platném znění, **vydává** ve smyslu § 4 odst. 2 písm. a) stavebního zákona pro potřeby vedeného řízení

souhlasné závazné stanovisko

k záměru tak, jak byl doložen v písemné a grafické dokumentaci.

Odůvodnění:

Ministerstvo obrany ČR v souladu se zmocněním v § 175 odst. 1 stavebního zákona, dle § 161 téhož zákona a zákona o zajišťování obrany ČR provedlo po obdržení vaší žádosti o vydání závazného stanoviska dotčeného orgánu vyhodnocení předloženého záměru, prověřilo evidenci technické infrastruktury v jeho vlastnictví. **Ministerstvo obrany ČR neeviduje inženýrské sítě a podzemní telekomunikační vedení, které by byly s daným stavebním záměrem v kolizi.**

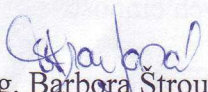
Daný stavební záměr je lokalizován v územích vymezených Ministerstvem obrany ČR v souladu s § 175 stavebního zákona u stavebních úřadů. Tato vymezená území Ministerstva obrany ČR jsou shodná s údaji o území poskytovanými Ministerstvem obrany ČR pro ÚAP a jejich součástí jsou podrobné specifikace podmínek ve vymezeném území Ministerstva obrany ČR a zákonná určení.

Na základě odborného vyhodnocení stavebního záměru Ministerstvo obrany ČR konstatuje, že předložený stavební záměr není v rozporu se zájmy Ministerstva obrany ČR a nekoliduje s ochranou zájmů Ministerstva obrany ČR (viz ÚAP - jev 119).

Realizace stavebního záměru provedená v souladu s předloženou projektovou dokumentací neohrozí naplnění veřejného zájmu na zajištění obrany a bezpečnosti státu.

Toto závazné stanovisko Ministerstva obrany ČR je platné 2 roky a musí být vyžádáno znovu, nebude-li během této doby stavba zahájena nebo dojde-li ke změnám v umístění, výšce nebo rozsahu stavby.

Kontaktní osoba: Ing. Barbora Štroufová, tel.č. 973 321 587


Ing. Barbora Štroufová
rada

Oddělení ochrany územních zájmů Pardubice

V další korespondenci, týkající se výše uvedené věci, uvádějte odkaz na sp. zn.: 39091/2018-1150-OÚZ-ČB tohoto závazného stanoviska Ministerstva obrany ČR.

Adresa pro doručování:

Ministerstvo obrany ČR,
Sekce nakládání s majetkem,
odbor ochrany územních zájmů,
oddělení ochrany územních zájmů Pardubice
Teplého 1899, 530 02 Pardubice
IČO: 60162694



Povodí Vltavy, státní podnik
ing. Alena Titzeová
Litvínovická 5
370 01 České Budějovice

Naše značka:
7149/18/OVP/N

Datum:
14.8.2018

**Toto vyjádření je vydáváno ve smyslu zákona č. 458/2000 Sb. a zákona č. 183/2006 Sb.,
má platnost 2 roky od data jeho vydání.**

Věc: Chotovinský potok ř.km 0,000-

okres: Tábor
k.ú.: Sezimovo Ústí

**NEZASAHUJE do bezpečnostního pásma VTL plynovodu a ochranného pásma
telekomunikačního vedení NET4GAS, s.r.o.**

V další korespondenci uvádějte vždy číslo našeho vyjádření.

NET4GAS, s.r.o.
Na Hřebenech II 1718/8, P.O.BOX 22
140 21 Praha 4 - Nusle
IČ: 27260364
DIČ: CZ27260364 (43)

Aleš Novák
Manažer, Dokumentace soustavy

Žádosti o vyjádření k VTL plynovodům a telekomunikačnímu vedení NET4GAS, s.r.o. zasílejte pomocí
elektronické podatelny: www.net4gas.cz (Přepavní soustava - Žádost o vyjádření).



Příloha k vyjádření: 7149/18/OVP/N

Seznam souřadnic předmětu vyjádření:

Souřadnice jsou uvedeny v souřadnicovém systému jednotné trigonometrické sítě katastrální (S-JTSK).

Polygon č. 1 / 1

| Y [m] | X [m] |
|--------------|--------------|
| 734763.844 | 1123005.899 |
| 734721.158 | 1123012.884 |
| 734692.441 | 1123035.391 |
| 734670.710 | 1123066.435 |
| 734628.024 | 1123076.525 |
| 734584.562 | 1123079.629 |
| 734571.368 | 1123114.554 |
| 734617.159 | 1123101.360 |
| 734658.293 | 1123107.569 |
| 734699.426 | 1123073.420 |
| 734756.082 | 1123040.824 |



Teplárna Tábor, a.s.



Povodí Vltavy, státní podnik
Ing. Alena Titzeová
Litvínovická 5/709
371 21 ČESKÉ BUDĚJOVICE

Váš dopis značka:

Ze dne: 13.08.2018
Naše značka: RT138/2018/Gregor
Vyřizuje: Gregor
Tel: 602 391 281
E – mail: gregor@tta.cz
Datum: 11.09.2018

**Vyjádření – Chotovinský potok ř.km 0,000-0,221 Sezimovo ústí - rekonstrukce
nábřežních zdí.**

Teplárna Tábor, a.s. nemá v zájmovém území inženýrské sítě.

S pozdravem

Teplárna Tábor, a.s.
rozvody tepla
U Cihelny 2128
390 02 Tábor

Balík Stanislav
Vedoucí oddělení Rozvody tepla

Žadatel:

Povodí Vltavy, státní podnik
Titzeová Alena, ing.
Litvínovická 5/709
37121 České Budějovice
IČ: 70889953

Teplárna Tábor, a.s.
U Cihelny 2128
390 02 TÁBOR

Evid. číslo žádosti
0000254020

Evid. číslo správce
0000000722

Důvod podání žádosti
Existence sítí

Žádám vás o vyjádření k technické infrastruktuře z výše uvedeného důvodu pro akci:
Chotovinský potok ř.km 0,000-0,221 Sezimovo ústí - rekonstrukce nábrežních zdí

Doplňkové informace:

Přílohy (názvy souborů příloh)

Způsob převzetí vyjádření: e-mailem

Poznámka:

S pozdravem

V

dne 13.8.2018 13:03

Titzeová Alena, ing.

Telefon: +420387683152

Mobil: +420702148782

Fax: +420386356024

E-mail: alena.titzeova@pvl.cz

Zákres zájmového území

Dotčená k.ú.:

KÚ: Sezimovo Ústí (747688)

Dotčené pozemky:

398



Tato žádost byla vygenerována službou **e-UtilityReport**, kterou provozuje **HRDLÍČKA spol. s r. o.**

Více informací o službě naleznete na <http://www.mawis.eu>. V případě dotazu či zájmu o příjem žádosti elektronickou cestou, kontaktujte zákaznické centrum: tel.: +420 251 618 458, e-mail: info@mawis.eu

PROTOKOL O ZKOUŠCE

č.: 1981/17 /207

Zadavatel: IČO: 70889953
DIČ: CZ70889953

Povodí Vltavy, státní podnik
Holečkova 3178/8, Smíchov
150 00 Praha 5

| Evid.č.vz. | Vzorkoval | Typ odběru | Datum odběru | Čas odběru |
|------------|------------|------------|--------------|------------|
| 1981/17 | Hule Roman | směsný | 6.3.2017 | 13:30 |

Odběr vzorků, prováděný pracovníkem vodohospodářské laboratoře České Budějovice (VHL České Budějovice) je prováděn podle pracovního postupu PP-17-4, akreditovaného ČIA.

| Evid.č.vz. | Název vzorku | Materiál | Datum dodání |
|------------|----------------------------------|-------------|--------------|
| 1981/17 | Chotovinský potok, Sezimovo Ústí | Štěrkopísek | 6.3.17 |

| SOP | Stanovení / (identifikace postupu) | Jednotky | č. 1981/17 |
|-----------|---|----------------------|---------------|
| N Z-7e | Sušina (ČSN 83 0550/3) | % Nejistota: | 70,8 ±20 % |
| N Z-7e | Zbytek po žíhání (ČSN 83 0550/3) | % Nejistota: | 94 ±10% |
| N Z-7ex | Ztráta žíháním - pevné matrice (ČSN EN 15935) Žíhání při 550°C | % suš. Nejistota: | 6,2 ±10% |
| N | Frakce větší než 0,063 mm Frakce sedimentu - síťováním | % Nejistota: | 91 --- |

Vysvětlivky k metodě stanovení: Metody nepodléhající akreditaci ČIA jsou označeny **N** nad nebo před kódem SOP
Výsledky získané akreditovanou / neakred. subdodávkou z jiné laboratoře jsou označeny **sub**
Výsledky získané subdodávkou ze sesterské laboratoře Povodí Vltavy jsou označeny **subPV**
Laborať nepřebírá odpovědnost za neakreditovanou subdodávku.

| | |
|-----------------------------|--|
| Poznámka pro vz.č.: 1981/17 | Vzorek nevyhovuje vysokým obsahem organických látek. |
|-----------------------------|--|

VHL České Budějovice na požádání poskytne údaje o použitých SOP (standardních operačních postupech).
Uvedená nejistota je rozšířená nejistota vypočtená za použití koeficientu rozšíření rovnajícího se 2 a charakterizuje s pravděpodobností 95% interval hodnot, ve kterém lze očekávat skutečnou hodnotu. Tato nejistota nezahrnuje nejistotu odběru vzorků.

Výsledky se týkají pouze předmětů zkoušek uvedených na tomto protokolu.

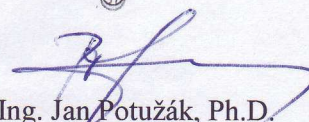
Protokol nesmí být bez písemného souhlasu laboratoře reprodukován jinak než celý.

Datum zahájení analýzy: 13.3.2017
Datum dokončení analýzy: 17.3.2017
Datum vystavení protokolu: 23.3.2017

Povodí Vltavy,
státní podnik
Holečkova 3178/8
150 00 Praha 5 - Smíchov



37



Ing. Jan Potužák, Ph.D.

vedoucí vodohospodářské laboratoře České Budějovice



POVODÍ VLTAVY

Povodí Vltavy, státní podnik
vodohospodářská laboratoř České Budějovice
E. Pittera 1, 370 01 České Budějovice, tel: 387 312 257
zkušební laboratoř č. 1233 akreditovaná ČIA dle ČSN EN ISO/IEC 17025



PROTOKOL O ZKOUŠCE SEDIMENTU

č.: 1982/17 /674

Zadavatel: IČO: 70889953
DIČ: CZ70889953

Povodí Vltavy, státní podnik
Holečkova 3178/8, Smíchov
150 00 Praha 5

| Evid.č.vz. | Vzorkoval | Typ odběru | Datum odběru | Datum dodání | Čas odběru |
|------------|------------|------------|--------------|--------------|------------|
| 1982/17 | Hule Roman | směsný | 6.3.2017 | 6.3.2017 | 13:30 |

Odběr vzorků, prováděný pracovníkem vodohospodářské laboratoře České Budějovice (VHL České Budějovice)
je prováděn podle pracovního postupu PP-17-4, akreditovaného ČIA.

| Evid.č.vz. | Název vzorku: |
|------------|----------------------------------|
| 1982/17 | Chotovinský potok, Sezimovo Ústí |

Výsledky zkoušky a jejich porovnání s limitními hodnotami převzatými z vyhlášky:

Sediment dle Přílohy č. 1 Vyhlášky č. 257/2009 Sb. o používání sedimentů na zemědělské půdě

Limitní hodnoty rizikových prvků a rizikových látek v sedimentu

Hodnoty parametrů nesplňující přípustné limitní hodnoty mají za výsledkem uvedeno "nevyhovuje".

| SOP | Ukazatel / SOP - metoda | Jednotky | Limitní hodnota | č. 1982/17 |
|-------|--|------------|-----------------|---|
| subPV | Arsen (ČSN EN ISO 17294-1,2) ICP-MS - po MW rozkladu | mg/kg suš. | 30 | 12 <i>vyhovuje</i> Nejistota ±20% |
| subPV | Beryllium (ČSN EN ISO 17294-1,2) ICP-MS - po MW rozkladu | mg/kg suš. | 5,0 | 1,1 <i>vyhovuje</i> Nejistota ±30% |
| subPV | Kadmium (ČSN EN ISO 17294-1,2) ICP-MS - po MW rozkladu | mg/kg suš. | 1,0 | 1,7 <i>nevyhovuje</i> Nejistota ±30% |
| subPV | Kobalt (ČSN EN ISO 17294-1,2) ICP-MS - po MW rozkladu | mg/kg suš. | 30 | 11 <i>vyhovuje</i> Nejistota ±20% |
| subPV | Chrom celkový (ČSN EN ISO 17294-1,2) ICP-MS - po MW rozkladu | mg/kg suš. | 200 | 43 <i>vyhovuje</i> Nejistota ±20% |
| subPV | Měď (ČSN EN ISO 17294-1,2) ICP-MS - po MW rozkladu | mg/kg suš. | 100 | 35 <i>vyhovuje</i> Nejistota ±20% |
| subPV | Rtuť (TNV 75 7440) analyzátořem AMA 254 | mg/kg suš. | 0,80 | 0,36 <i>vyhovuje</i> Nejistota ±20% |
| subPV | Nikl (ČSN EN ISO 17294-1,2) ICP-MS - po MW rozkladu | mg/kg suš. | 80 | 26 <i>vyhovuje</i> Nejistota ±20% |
| subPV | Olovo (ČSN EN ISO 17294-1,2) ICP-MS - po MW rozkladu | mg/kg suš. | 100 | 59 <i>vyhovuje</i> Nejistota ±20% |
| subPV | Vanad (ČSN EN ISO 17294-1,2) ICP-MS - po MW rozkladu | mg/kg suš. | 180 | 42 <i>vyhovuje</i> Nejistota ±20% |
| subPV | Zinek (ČSN EN ISO 17294-1,2) ICP-MS - po MW rozkladu | mg/kg suš. | 300 | 300 <i>vyhovuje</i> Nejistota ±20% |
| subPV | Suma BTEX - benzen,toluen,etylbenzen,xyleny (ČSN EN ISO 15680, EPA 8260) GC/MSD | mg/kg suš. | 0,40 | <0,040 <i>vyhovuje</i> Nejistota --- |



POVODÍ VLTAVY

Povodí Vltavy, státní podnik
vodohospodářská laboratoř České Budějovice

E. Pittera 1, 370 01 České Budějovice, tel: 387 312 257

zkušební laboratoř č. 1233 akreditovaná ČIA dle ČSN EN ISO/IEC 17025



| | | | | |
|--------|---|------------|------|---|
| subPV | PAU - suma 12-ti PAU (ČSN 75 7554, ČSN EN ISO 17993) HPLC | mg/kg suš. | 6,0 | 1,7 <i>vyhovuje</i> Nejistota ±50% |
| subPV | PCB - suma kongenery (ČSN EN ISO 15308, ČSN EN ISO 22032, ČSN EN 16167) GC/ECD, GC/MSD | mg/kg suš. | 0,20 | 0,033 <i>vyhovuje</i> Nejistota ±35% |
| subPV | Uhlovodíky C10 - C40 (ČSN EN 14039, ČSN EN ISO 16703) GC/FID | mg/kg suš. | 300 | <100 <i>vyhovuje</i> Nejistota - - - |
| subPV | DDT (včetně metabolitů) (ČSN EN ISO 15308, ČSN EN ISO 22032, ČSN EN 16167) GC/ECD/MSD | mg/kg suš. | 0,10 | 0,0066 <i>vyhovuje</i> Nejistota ±30% |
| N | Obsah skeletu 2 - 4 mm Frakce sedimentu - síťováním | % | 30 | 2 <i>vyhovuje</i> Nejistota ±20% |
| N | Obsah skeletu nad 4 mm Frakce sedimentu - síťováním | % | 2 | 10 <i>nevyhovuje</i> Nejistota ±20% |
| O-1b-B | TOC - celkový organický uhlík (ČSN EN 13137, ČSN ISO 10694) Termický rozklad po odstranění TIC | g/kg suš. | | 24 Nejistota ±30% |

Vysvětlivky k metodě stanovení: Metody nepodléhající akreditaci ČIA jsou označeny **N** nad nebo před kódem SOP

Výsledky získané akreditovanou / neakred. subdodávkou z jiné laboratoře jsou označeny **sub**

Výsledky získané subdodávkou ze sesterské laboratoře Povodí Vltavy jsou označeny **subPV**

Laboratoř nepřebírá odpovědnost za neakreditovanou subdodávku.

Výsledky naměřené zadavatelem nebo provozovatelem jsou označeny **zad.**

VHL České Budějovice na požádání poskytne údaje o použitých SOP (standardních operačních postupech).

Uvedená nejistota je rozšířená nejistota vypočtená za použití koeficientu rozšíření rovnajícího se 2 a charakterizuje

s pravděpodobností 95% interval hodnot, ve kterém lze očekávat skutečnou hodnotu. Tato nejistota nezahrnuje nejistotu odběru vzorků.

Výsledky se týkají pouze předmětů zkoušek uvedených na tomto protokolu.

Protokol nesmí být bez písemného souhlasu laboratoře reprodukován jinak než celý.

Datum zahájení analýzy: 15.3.2017

Datum dokončení analýzy: 21.4.2017

Datum vystavení protokolu: 14.6.2017

Povodí Vltavy,
 státní podnik
 Holečkova 3178/8
 150 00 Praha 5 - Smíchov



(37)

Ing. Jan Potužák, Ph.D.
 vedoucí vodohospodářské laboratoře České Budějovice

PROTOKOL O ZKOUŠCE SEDIMENTU

č.: 1982/17 /675

Zadavatel: IČO: 70889953
 DIČ: CZ70889953

Povodí Vltavy, státní podnik
Holečkova 3178/8, Smíchov
150 00 Praha 5

| Evid.č.vz. | Vzorkoval | Typ odběru | Datum odběru | Datum dodání | Čas odběru |
|------------|------------|------------|--------------|--------------|------------|
| 1982/17 | Hule Roman | směsný | 6.3.2017 | 6.3.2017 | 13:30 |

Odběr vzorků, prováděný pracovníkem vodohospodářské laboratoře České Budějovice (VHL České Budějovice)
 je prováděn podle pracovního postupu PP-17-4, akreditovaného ČIA.

| Evid.č.vz. | Název vzorku: |
|------------|----------------------------------|
| 1982/17 | Chotovinský potok, Sezimovo Ústí |

Výsledky zkoušky a jejich porovnání s limitními hodnotami převzatými z vyhlášky:

Sediment dle tabulky 10.3 Vyhlášky č. 387/2016 Sb. - požadavky na obsah škodlivin v sedimentech využívaných na povrchu terénu

Hodnoty parametrů nesplňující přípustné limitní hodnoty mají za výsledkem uvedeno "nevyhovuje".

| SOP | Ukazatel / SOP - metoda | Jednotky | Limitní hodnota | č. 1982/17 |
|-------------|---|------------|-----------------|--|
| subPV | Arsen (ČSN EN ISO 17294-1,2) ICP-MS - po MW rozkladu | mg/kg suš. | 30 | 12 <i>vyhovuje</i> Nejistota ±20% |
| subPV | Kadmium (ČSN EN ISO 17294-1,2) ICP-MS - po MW rozkladu | mg/kg suš. | 2,5 | 1,7 <i>vyhovuje</i> Nejistota ±30% |
| subPV | Chrómový celkový (ČSN EN ISO 17294-1,2) ICP-MS - po MW rozkladu | mg/kg suš. | 200 | 43 <i>vyhovuje</i> Nejistota ±20% |
| subPV | Rtuť (TNV 75 7440) analyzátořem AMA 254 | mg/kg suš. | 0,80 | 0,36 <i>vyhovuje</i> Nejistota ±20% |
| subPV | Nikl (ČSN EN ISO 17294-1,2) ICP-MS - po MW rozkladu | mg/kg suš. | 80 | 26 <i>vyhovuje</i> Nejistota ±20% |
| subPV | Olovo (ČSN EN ISO 17294-1,2) ICP-MS - po MW rozkladu | mg/kg suš. | 100 | 59 <i>vyhovuje</i> Nejistota ±20% |
| subPV | Vanad (ČSN EN ISO 17294-1,2) ICP-MS - po MW rozkladu | mg/kg suš. | 180 | 42 <i>vyhovuje</i> Nejistota ±20% |
| subPV | Měď (ČSN EN ISO 17294-1,2) ICP-MS - po MW rozkladu | mg/kg suš. | 100 | 35 <i>vyhovuje</i> Nejistota ±20% |
| subPV | Zinek (ČSN EN ISO 17294-1,2) ICP-MS - po MW rozkladu | mg/kg suš. | 600 | 300 <i>vyhovuje</i> Nejistota ±20% |
| subPV | Kobalt (ČSN EN ISO 17294-1,2) ICP-MS - po MW rozkladu | mg/kg suš. | 30 | 11 <i>vyhovuje</i> Nejistota ±20% |
| subPV | Baryum (ČSN EN ISO 17294-1,2) ICP-MS - po MW rozkladu | mg/kg suš. | 600 | 180 <i>vyhovuje</i> Nejistota ±20% |
| subPV | Beryllium (ČSN EN ISO 17294-1,2) ICP-MS - po MW rozkladu | mg/kg suš. | 5,0 | 1,1 <i>vyhovuje</i> Nejistota ±30% |
| N O-18-B | EOX - extrahovatelné organické halogeny (DIN 38414 S-18; EPA 9023) | mg/kg suš. | 1,0 | <0,50 <i>vyhovuje</i> Nejistota --- |



POVODÍ VLTAVY

**Povodí Vltavy, státní podnik
vodohospodářská laboratoř České Budějovice**

E. Pittera 1, 370 01 České Budějovice, tel: 387 312 257

zkušební laboratoř č. 1233 akreditovaná ČIA dle ČSN EN ISO/IEC 17025



L 1233

| | | | | | |
|-------------|---|------------|-------|-------|-----------------------------------|
| subPV | Uhlovodíky C10 - C40 (ČSN EN 14039, ČSN EN ISO 16703) GC/FID | mg/kg suš. | 300 | <100 | <i>vyhovuje</i> Nejistota --- |
| subPV | Suma BTEX - benzen, toluen, etylbenzen, xyleny (ČSN EN ISO 15680, EPA 8260) GC/MSD | ug/kg suš. | 400 | <40 | <i>vyhovuje</i> Nejistota --- |
| subPV | PAU - suma 12-ti PAU (ČSN 75 7554, ČSN EN ISO 17993) HPLC | ug/kg suš. | 6 000 | 1 700 | <i>vyhovuje</i> Nejistota ±50% |
| subPV | PCB - suma kongenery (ČSN EN ISO 15308, ČSN EN ISO 22032, ČSN EN 16167) GC/ECD, GC/MSD | ug/kg suš. | 200 | 33 | <i>vyhovuje</i> Nejistota ±35% |
| N Z-33-B | Sušina (ČSN EN 14346; 15169) Gravimetrie | % | | 71 | Nejistota ±5% |
| O-1b-B | TOC - celkový organický uhlík (ČSN EN 13137, ČSN ISO 10694) Termický rozklad po odstranění TIC | g/kg suš. | | 24 | Nejistota ±30% |

Vysvětlivky k metodě stanovení: Metody nepodléhající akreditaci ČIA jsou označeny **N** nad nebo před kódem SOP

Výsledky získané akreditovanou / neakred. subdodávkou z jiné laboratoře jsou označeny **sub**

Výsledky získané subdodávkou ze sesterské laboratoře Povodí Vltavy jsou označeny **subPV**

Laboratoř nepřebírá odpovědnost za neakreditovanou subdodávku.

Výsledky naměřené zadavatelem nebo provozovatelem jsou označeny **zad.**

VHL České Budějovice na požádání poskytne údaje o použitých SOP (standardních operačních postupech).

Uvedená nejistota je rozšířená nejistota vypočtená za použití koeficientu rozšíření rovnajícího se 2 a charakterizuje

s pravděpodobností 95% interval hodnot, ve kterém lze očekávat skutečnou hodnotu. Tato nejistota nezahrnuje nejistotu odběru vzorků.

Výsledky se týkají pouze předmětů zkoušek uvedených na tomto protokolu.

Protokol nesmí být bez písemného souhlasu laboratoře reprodukován jinak než celý.

Datum zahájení analýzy: 15.3.2017

Datum dokončení analýzy: 21.4.2017

Datum vystavení protokolu: 14.6.2017

Povodí Vltavy,
státní podnik
Holečkova 3178/8
150 00 Praha 5 - Smíchov
(37)



Ing. Jan Potužák, Ph.D.

vedoucí vodohospodářské laboratoře České Budějovice

PROTOKOL O ZKOUŠCE SEDIMENTU

č.: 1982/17 /676

Zadavatel: IČO: 70889953
 DIČ: CZ70889953

Povodí Vltavy, státní podnik
Holečkova 3178/8, Smíchov
150 00 Praha 5

| Evid.č.vz. | Vzorkoval | Typ odběru | Datum odběru | Datum dodání | Čas odběru |
|------------|------------|------------|--------------|--------------|------------|
| 1982/17 | Hule Roman | směsný | 6.3.2017 | 6.3.2017 | 13:30 |

Odběr vzorků, prováděný pracovníkem vodohospodářské laboratoře České Budějovice (VHL České Budějovice)
 je prováděn podle pracovního postupu PP-17-4, akreditovaného ČIA.

| Evid.č.vz. | Název vzorku: |
|------------|----------------------------------|
| 1982/17 | Chotovinský potok, Sezimovo Ústí |

Výsledky zkoušky a jejich porovnání s limitními hodnotami převzatými z vyhlášky:

Sediment dle tabulky 4.1 Vyhlášky č. 294/2005 Sb.o podmínkách ukládání odpadů na skládky

*Nejvýše přípustné koncentrace škodlivin pro odpady, které nesmějí být ukládány na skládky skupiny
S - inertní odpad*

Hodnoty parametrů nesplňující přípustné limitní hodnoty mají za výsledkem uvedeno "nevyhovuje".

| SOP | Ukazatel / SOP - metoda | Jednotky | Limitní hodnota | č. 1982/17 |
|--------|---|------------|-----------------|---|
| subPV | Uhlovodíky C10 - C40 (ČSN EN 14039, ČSN EN ISO 16703) GC/FID | mg/kg suš. | 500 | <100 <i>vyhovuje</i> Nejistota --- |
| subPV | Suma BTEX - benzen,toluen,etylbenzen,xyleny (ČSN EN ISO 15680, EPA 8260) GC/MSD | ug/kg suš. | 6 000 | <40 <i>vyhovuje</i> Nejistota --- |
| subPV | PAU - suma 12-ti PAU (ČSN 75 7554, ČSN EN ISO 17993) HPLC | ug/kg suš. | 80 000 | 1 700 <i>vyhovuje</i> Nejistota ±50% |
| subPV | PCB - suma kongenery (ČSN EN ISO 15308, ČSN EN ISO 22032, ČSN EN 16167) GC/ECD, GC/MSD | ug/kg suš. | 1 000 | 33 <i>vyhovuje</i> Nejistota ±35% |
| O-1b-B | TOC - celkový organický uhlík (ČSN EN 13137, ČSN ISO 10694) Termický rozklad po odstranění TIC | % | 3,0 | 2,4 <i>vyhovuje</i> Nejistota ±30% |

Vysvětlivky k metodě stanovení: Metody nepodléhající akreditaci ČIA jsou označeny **N** nad nebo před kódem SOP

Výsledky získané akreditovanou / neakred. subdodávkou z jiné laboratoře jsou označeny **sub**

Výsledky získané subdodávkou ze sesterské laboratoře Povodí Vltavy jsou označeny **subPV**

Laboratoř nepřebírá odpovědnost za neakreditovanou subdodávku.

Výsledky naměřené zadavatelem nebo provozovatelem jsou označeny **zad.**

VHL České Budějovice na požádání poskytne údaje o použitých SOP (standardních operačních postupech).

Uvedená nejistota je rozšířená nejistota vypočtená za použití koeficientu rozšíření rovnajícího se 2 a charakterizuje

s pravděpodobností 95% interval hodnot, ve kterém lze očekávat skutečnou hodnotu. Tato nejistota nezahrnuje nejistotu odběru vzorků.

Výsledky se týkají pouze předmětů zkoušek uvedených na tomto protokolu.

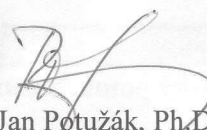
Protokol nesmí být bez písemného souhlasu laboratoře reprodukován jinak než celý.

Datum zahájení analýzy: 15.3.2017

Datum dokončení analýzy: 21.4.2017

Datum vystavení protokolu: 14.6.2017

Povodí Vltavy,
státní podnik
Holečkova 3178/8
150 00 Praha 5 - Smíchov
(37)



Ing. Jan Potužák, Ph.D.

vedoucí vodohospodářské laboratoře České Budějovice

| | | | | |
|--|--|--|--|--|
| | | | | |
| | | | | |
| | | | | |
| | | | | |
| | | | | |
| | | | | |
| | | | | |
| | | | | |
| | | | | |
| | | | | |

PROTOKOL O ZKOUŠCE SEDIMENTU

č.: 1983/17 /678

Zadavatel: IČO: 70889953
 DIČ: CZ70889953

Povodí Vltavy, státní podnik
Holečkova 3178/8, Smíchov
150 00 Praha 5

| Evid.č.vz. | Vzorkoval | Typ odběru | Datum odběru | Datum dodání | Čas odběru |
|------------|------------|------------|--------------|--------------|------------|
| 1983/17 | Hule Roman | směsný | 6.3.2017 | 6.3.2017 | 13:30 |

Odběr vzorků, prováděný pracovníkem vodohospodářské laboratoře České Budějovice (VHL České Budějovice)
 je prováděn podle pracovního postupu PP-17-4, akreditovaného ČIA.

| Evid.č.vz. | Název vzorku: |
|------------|----------------------------------|
| 1983/17 | Chotovinský potok, Sezimovo Ústí |

Výsledky zkoušky a jejich porovnání s limitními hodnotami převzatými z vyhlášky:

Vodný výluh II. tř dle tab.č. 2.1 Vyhl. 294/2005 Sb.o podmínkách ukládání odpadů na skládky

Nejvýše přípustné hodnoty ukazatelů vyluhovatelnosti

Hodnoty parametrů nesplňující přípustné limitní hodnoty mají za výsledkem uvedeno "nevyhovuje".

| SOP | Ukazatel / SOP - metoda | Jednotky | Limitní hodnota | č. 1983/17 |
|---------|--|----------|-----------------|--|
| O-1a-A | DOC - rozpuštěný organický uhlík (ČSN EN 1484) Termický rozklad, Pt kat. | mg/l | 80 | 7,3 <i>vyhovuje</i> Nejistota ±15% |
| Z-34a-A | Chloridy (ČSN EN ISO 10304-1) iontová chromatografie 20 ul | mg/l | 1 500 | 2,1000 <i>vyhovuje</i> Nejistota ±20% |
| Z-34a-A | Fluoridy (ČSN EN ISO 10304-1) iontová chromatografie 20 ul | mg/l | 30 | <1 <i>vyhovuje</i> Nejistota --- |
| Z-34a-A | Sírany (ČSN EN ISO 10304-1) iontová chromatografie 20 ul | mg/l | 3 000 | 13,0000 <i>vyhovuje</i> Nejistota ±10% |
| subPV | Arsen (ČSN EN ISO 17294-1,2) ICP-MS - odpadní vody - ředění vzorku | mg/l | 3,0 | 0,0030 <i>vyhovuje</i> Nejistota ±25% |
| subPV | Baryum (ČSN EN ISO 17294-1,2) ICP-MS - odpadní vody - ředění vzorku | mg/l | 30 | <0,020 <i>vyhovuje</i> Nejistota --- |
| subPV | Kadmium (ČSN EN ISO 17294-1,2) ICP-MS - odpadní vody - ředění vzorku | mg/l | 0,50 | <0,00030 <i>vyhovuje</i> Nejistota --- |
| subPV | Chrómový celkový (ČSN EN ISO 17294-1,2) ICP-MS - odpadní vody - ředění vzorku | mg/l | 7,0 | <0,0050 <i>vyhovuje</i> Nejistota --- |
| subPV | Měď (ČSN EN ISO 17294-1,2) ICP-MS - odpadní vody - ředění vzorku | mg/l | 10 | 0,0073 <i>vyhovuje</i> Nejistota ±15% |
| subPV | Rtuť (TNV 75 7440) analyzátořem AMA 254 | mg/l | 0,20 | <0,000050 <i>vyhovuje</i> Nejistota --- |
| subPV | Nikl (ČSN EN ISO 17294-1,2) ICP-MS - odpadní vody - ředění vzorku | mg/l | 4,0 | <0,0050 <i>vyhovuje</i> Nejistota --- |
| subPV | Olovo (ČSN EN ISO 17294-1,2) ICP-MS - odpadní vody - ředění vzorku | mg/l | 5,0 | 0,0084 <i>vyhovuje</i> Nejistota ±15% |

| | | | | |
|--------|--|------|-------|--|
| subPV | Antimon (ČSN EN ISO 17294-1,2) ICP-MS - odpadní vody - ředění vzorku | mg/l | 0,50 | <0,0030 <i>vyhovuje</i> Nejistota --- |
| subPV | Selen (ČSN EN ISO 17294-1,2) ICP-MS - odpadní vody - ředění vzorku | mg/l | 0,70 | <0,0030 <i>vyhovuje</i> Nejistota --- |
| subPV | Zinek (ČSN EN ISO 17294-1,2) ICP-MS - odpadní vody - ředění vzorku | mg/l | 20 | 0,13 <i>vyhovuje</i> Nejistota ±15% |
| subPV | Molybden (ČSN EN ISO 17294-1,2) ICP-MS - odpadní vody - ředění vzorku | mg/l | 3,0 | <0,0050 <i>vyhovuje</i> Nejistota --- |
| Z-7a-A | Rozpuštěné látky sušené 105 °C (ČSN 75 7346, ČSN 75 7347) VWR 693 | mg/l | 8 000 | 500 <i>vyhovuje</i> Nejistota ±10% |
| Z-1a-A | pH (ČSN ISO 10523) v laboratoři při 25 °C | | 6,0 | 7,3 <i>vyhovuje</i> Nejistota ±0,1 |

Vysvětlivky k metodě stanovení: Metody nepodléhající akreditaci ČIA jsou označeny **N** nad nebo před kódem SOP

Výsledky získané akreditovanou / neakred. subdodávkou z jiné laboratoře jsou označeny **sub**

Výsledky získané subdodávkou ze sesterské laboratoře Povodí Vltavy jsou označeny **subPV**

Laboratoř nepřebírá odpovědnost za neakreditovanou subdodávku.

VHL České Budějovice na požádání poskytne údaje o použitých SOP (standardních operačních postupech).

Uvedená nejistota je rozšířená nejistota vypočtená za použití koeficientu rozšíření rovnajícího se 2 a charakterizuje

s pravděpodobností 95% interval hodnot, ve kterém lze očekávat skutečnou hodnotu. Tato nejistota nezahrnuje nejistotu odběru vzorků.

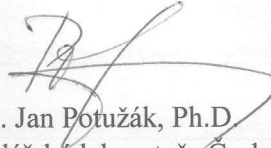
Výsledky se týkají pouze předmětů zkoušek uvedených na tomto protokolu.

Protokol nesmí být bez písemného souhlasu laboratoře reprodukován jinak než celý.

Datum zahájení analýzy: 14.3.2017
 Datum dokončení analýzy: 21.4.2017
 Datum vystavení protokolu: 14.6.2017

Povodí Vltavy,
 státní podnik
 Holečkova 3178/8
 150 00 Praha 5 - Smíchov
 37




 Ing. Jan Potužák, Ph.D.
 vedoucí vodohospodářské laboratoře České Budějovice

PROTOKOL O ZKOUŠCE SEDIMENTU

č.: 1983/17 /679

Zadavatel: IČO: 70889953
 DIČ: CZ70889953

Povodí Vltavy, státní podnik
Holečkova 3178/8, Smíchov
150 00 Praha 5

| Evid.č.vz. | Vzorkoval | Typ odběru | Datum odběru | Datum dodání | Čas odběru |
|------------|------------|------------|--------------|--------------|------------|
| 1983/17 | Hule Roman | směsný | 6.3.2017 | 6.3.2017 | 13:30 |

Odběr vzorků, prováděný pracovníkem vodohospodářské laboratoře České Budějovice (VHL České Budějovice) je prováděn podle pracovního postupu PP-17-4, akreditovaného ČIA.

| Evid.č.vz. | Název vzorku: |
|------------|----------------------------------|
| 1983/17 | Chotovinský potok, Sezimovo Ústí |

Výsledky zkoušky a jejich porovnání s limitními hodnotami převzatými z vyhlášky:

Vodný výluh I. tř dle tab.č. 2.1 Vyhl. 294/2005 Sb.o podmínkách ukládání odpadů na skládky

Nejvýše přípustné hodnoty ukazatelů vyluhovatelnosti

Hodnoty parametrů nesplňující přípustné limitní hodnoty mají za výsledkem uvedeno "nevyhovuje".

| SOP | Ukazatel / SOP - metoda | Jednotky | Limitní hodnota | č. 1983/17 |
|---------|--|----------|-----------------|---|
| O-1a-A | DOC - rozpuštěný organický uhlík (ČSN EN 1484) Termický rozklad, Pt kat. | mg/l | 50 | 7,3 <i>vyhovuje</i> Nejistota ±15% |
| Z-34a-A | Chloridy (ČSN EN ISO 10304-1) iontová chromatografie 20 ul | mg/l | 80 | 2 <i>vyhovuje</i> Nejistota ±20% |
| Z-34a-A | Fluoridy (ČSN EN ISO 10304-1) iontová chromatografie 20 ul | mg/l | 1,00 | <0,50 <i>vyhovuje</i> Nejistota --- |
| Z-34a-A | Sírany (ČSN EN ISO 10304-1) iontová chromatografie 20 ul | mg/l | 100 | 13 <i>vyhovuje</i> Nejistota ±10% |
| subPV | Arsen (ČSN EN ISO 17294-1,2) ICP-MS - odpadní vody - ředění vzorku | mg/l | 0,050 | 0,0030 <i>vyhovuje</i> Nejistota ±25% |
| subPV | Baryum (ČSN EN ISO 17294-1,2) ICP-MS - odpadní vody - ředění vzorku | mg/l | 2,0 | <0,020 <i>vyhovuje</i> Nejistota --- |
| subPV | Kadmium (ČSN EN ISO 17294-1,2) ICP-MS - odpadní vody - ředění vzorku | mg/l | 0,0040 | <0,00030 <i>vyhovuje</i> Nejistota --- |
| subPV | Chrómový celkový (ČSN EN ISO 17294-1,2) ICP-MS - odpadní vody - ředění vzorku | mg/l | 0,050 | <0,0050 <i>vyhovuje</i> Nejistota --- |
| subPV | Měď (ČSN EN ISO 17294-1,2) ICP-MS - odpadní vody - ředění vzorku | mg/l | 0,20 | 0,0073 <i>vyhovuje</i> Nejistota ±15% |
| subPV | Rtuť (TNV 75 7440) analyzátoř AMA 254 | mg/l | 0,0010 | <0,0001 <i>vyhovuje</i> Nejistota --- |
| subPV | Nikl (ČSN EN ISO 17294-1,2) ICP-MS - odpadní vody - ředění vzorku | mg/l | 0,040 | <0,0050 <i>vyhovuje</i> Nejistota --- |
| subPV | Olovo (ČSN EN ISO 17294-1,2) ICP-MS - odpadní vody - ředění vzorku | mg/l | 0,050 | 0,0084 <i>vyhovuje</i> Nejistota ±15% |

| | | | | |
|--------|--|------|-------|--|
| subPV | Antimon (ČSN EN ISO 17294-1,2) ICP-MS - odpadní vody - ředění vzorku | mg/l | 0,006 | <0,003 <i>vyhovuje</i> Nejistota --- |
| subPV | Selen (ČSN EN ISO 17294-1,2) ICP-MS - odpadní vody - ředění vzorku | mg/l | 0,010 | <0,0030 <i>vyhovuje</i> Nejistota --- |
| subPV | Zinek (ČSN EN ISO 17294-1,2) ICP-MS - odpadní vody - ředění vzorku | mg/l | 0,40 | 0,13 <i>vyhovuje</i> Nejistota ±15% |
| subPV | Molybden (ČSN EN ISO 17294-1,2) ICP-MS - odpadní vody - ředění vzorku | mg/l | 0,050 | <0,0050 <i>vyhovuje</i> Nejistota --- |
| Z-7a-A | Rozpuštěné látky sušené 105 °C (ČSN 75 7346, ČSN 75 7347) VWR 693 | mg/l | 400 | 500 <i>nevyhovuje</i> Nejistota ±10% |
| Z-1a-A | pH (ČSN ISO 10523) v laboratoři při 25 °C | | 6,0 | 7,3 <i>vyhovuje</i> Nejistota ±0,1 |

Vysvětlivky k metodě stanovení: Metody nepodléhající akreditaci ČIA jsou označeny **N** nad nebo před kódem SOP

Výsledky získané akreditovanou / neakred. subdodávkou z jiné laboratoře jsou označeny **sub**

Výsledky získané subdodávkou ze sesterské laboratoře Povodí Vltavy jsou označeny **subPV**

Laboratoř nepřebírá odpovědnost za neakreditovanou subdodávku.

VHL České Budějovice na požádání poskytne údaje o použitých SOP (standardních operačních postupech).

Uvedená nejistota je rozšířená nejistota vypočtená za použití koeficientu rozšíření rovnajícího se 2 a charakterizuje s pravděpodobností 95% interval hodnot, ve kterém lze očekávat skutečnou hodnotu. Tato nejistota nezahrnuje nejistotu odběru vzorků.

Výsledky se týkají pouze předmětů zkoušek uvedených na tomto protokolu.

Protokol nesmí být bez písemného souhlasu laboratoře reprodukován jinak než celý.

Datum zahájení analýzy: 14.3.2017

Datum dokončení analýzy: 21.4.2017

Datum vystavení protokolu: 14.6.2017

Povodí Vltavy,
 státní podnik
 Holečkova 3178/8
 150 00 Praha 5 - Smíchov



(37)

Ing. Jan Potužák, Ph.D.

vedoucí vodohospodářské laboratoře České Budějovice

Pozemky dotčené :

| PARC. ČÍSLO | KÚ | VLASTNÍK (VE SPRÁVĚ) | POZ. EVID. | DRUH POZEMKU - VYUŽITÍ |
|----------------|------------------|---|---------------|--------------------------------------|
| 397/1 | Sezimovo Ústí | Povodí Vltavy, s.p. Holečkova 106/8 Praha Smíchov 150 00 | KN | vodní plocha koryto vodního toku |
| 398 | Sezimovo Ústí | Povodí Vltavy, s.p. Holečkova 106/8 Praha Smíchov 150 00 | KN | vodní plocha koryto vodního toku |
| 567/1 | Sezimovo Ústí | Město Sezimovo Ústí Dr.E. Beneše 21/6 Sezimovo Ústí, 391 01 | KN | ostatní plocha manipulační plocha |
| 651/4 | Sezimovo Ústí | Úřad vlády České republiky nábř.Edvarda. Beneše 128/4 Praha, Malá Strana, 118 00 | KN | ostatní plocha zeleň |

Pozemky sousedící :

| PARC. ČÍSLO | KÚ | VLASTNÍK (VE SPRÁVĚ) | POZ. EVID. | DRUH POZEMKU - VYUŽITÍ |
|----------------|------------------|--|---------------|--------------------------------------|
| 558 | Sezimovo Ústí | Poslušný Jiří Poslušná Markéta Dis. Vaníčkova 25/9 391 01 Sezimovo Ústí | KN | zahrada |
| 559 | Sezimovo Ústí | Tourek Tomáš Ing. Tourková Simona Bc. Vaníčkova 167/11, Sezimovo Ústí, 391 01 | KN | zahrada |
| 560/1 | Sezimovo Ústí | Šalátová Marcela Vaníčkova 26/13 Sezimovo Ústí, 391 01 | KN | zahrada |
| 560/2 | Sezimovo Ústí | Havlík Karel Vaníčkova 179/15 Sezimovo Ústí, 391 01 | KN | zahrada |
| 562/1 | Sezimovo Ústí | Ing. Přílepek Petr Vaníčkova 27/17 Sezimovo Ústí, 391 01 | KN | zahrada |
| 562/2 | Sezimovo Ústí | Papežová Věra Vaníčkova 183/19 Sezimovo Ústí, 391 01 | KN | zahrada |
| 563/1 | Sezimovo Ústí | Bakulová Jitka Vaníčkova 222/23 Sezimovo Ústí, 391 01 | KN | zahrada |
| 563/2 | Sezimovo Ústí | Woldřich David Woldřichová Helena Vaníčkova 28/21 Sezimovo Ústí, 391 01 | KN | zahrada |
| 567/1 | Sezimovo Ústí | Město Sezimovo Ústí Dr.E. Beneše 21/6 Sezimovo Ústí, 391 01 | KN | ostatní plocha manipulační plocha |
| 567/3 | | | | zahrada |
| 811/1 | | | | ostatní plocha |
| 819/1 | | | | silnice |
| 567/2 | Sezimovo Ústí | Dvořák Miloš Dvořáková Helena Dvořák Lukáš Vaníčkova 24/7 Sezimovo Ústí, 391 01 | KN | zahrada |
| 651/21 | Sezimovo Ústí | Úřad vlády České republiky nábř.Edvarda. Beneše 128/4 Praha, Malá Strana, 118 00 | KN | ostatní plocha zeleň |
| 651/4 | | | | |

**Zápis z výrobního výboru k akci „Chotovinský potok, ř.km 0,000 – 0,221,
Sezimovo ústí – rekonstrukce nábrežních zdí“ konaného dne 2.2.2017
v Českých Budějovicích v budově PVL – ZHV.**

Přítomni :

| | |
|-----------------------|---------------------|
| Ing. Pavel FILIP | – PVL GŘ 720 |
| Ing. Jana ČASTORALOVÁ | – PVL GŘ 720 |
| Eva VONDRÁŠKOVÁ | - PVL GŘ 720 |
| Ing. Martin POLÁČEK | – PVL GŘ 710 |
| Ing. Roman VÁGNER | – PVL – ZHV PS7 170 |
| Ivana ŠEDIVÁ | - PVL ZHV PS7 172 |

Projektant předložil k projednání projekt k akci „Chotovinský potok, ř.km 0,000 – 0,221, Sezimovo ústí – rekonstrukce nábrežních zdí“.

• **Levý břeh**

Levobřežní zeď bude v úseku od zaústění do řeky Lužnice po přístaviště v délce 110m vybourána a nahrazena zdí novou. Nová zeď bude betonová s kamenným obkladem z kyklopského zdiva. Hlavu zdi tvoří tvarové kameny. Zeď bude vysoká 2,6m. Šířka zdi v patě je 1,2m, návodní líc nade dnem bude ve sklonu 10:1. Koruna zdi bude na kótě 390,75 mn.m..

Přístaviště : bude přeloženo kamenné schodiště, kamenná dlažba doplněna a přespárována. V případě potřeby budou vyndány a znovu osazeny betonové sloupy.

Zeď v úseku od přístaviště k silničnímu mostu bude očištěna tlakovou vodou a přespárována z 30-ti%. Chybějící kameny budou doplněny.

• **Pravý břeh**

Pravobřežní zeď bude v úseku od zaústění do řeky Lužnice v délce 125,5 m (ř.km 0,000 – 0,125) vybourána a nahrazena zdí novou. Nová zeď bude betonová s kamenným obkladem z kyklopského zdiva. Hlavu zdi tvoří tvarové kameny. Zeď bude vysoká 2,6m. Šířka zdi v patě je 1,2m, návodní líc nade dnem bude ve sklonu 10:1. Koruna zdi bude na kótě 390,75 mn.m.. Všechna 4 schodiště nacházející se v daném úseku budou zachována.

Zeď v ř.km 0,125 – 2,210 bude očištěna tlakovou vodou a přespárována ze 30-ti%. Chybějící kameny budou doplněny.

• Veškeré nánosy a bermy nacházející se v korytě Chotovinského potoka v daném úseku – cca 865m³ – budou odtěženy a odvezeny.

Bylo dohodnuto:

- Kamenný obklad líce zdi bude proveden od úrovně 30cm pod korunu jezu Veselý, tj. $389,90 - 0,30 = 389,60$ mn.n..
- Bude proveden rozbor sedimentů.
- Investor kontaktuje Úřad vlády ohledně možnosti přístupu na staveniště z levého břehu přes zahradu Benešovy vily.

ZÁZNAM

z jednání konaného dne 8. března 2017

**v prostorách Benešovy vily v Sezimově Ústí ve věci přípravy stavby
„Chotovinský potok, ř.km 0,000 – 0,221, Sezimovo Ústí - rekonstrukce nábrežních zdí“**

Účastníci jednání:

za Úřad vlády České republiky, odbor technicko – hospodářský (dále jen ÚVČR):

Mgr. Ing. Filip Minář, ředitel odboru

Mgr. Květoslava Hlistová, vládní rada

Ing. Igor Michalík, MBA, investiční referent

Dana Valouchová, správce areálu Benešovy vily

za Povodí Vltavy, státní podnik (dále jen PVL):

Ing. Martin Poláček, specialista odd. realizace investic

Ing. Jana Častoralová, projektant

Ing. Roman Vágner, vedoucí provozního střediska Lužnice

Ing. Ivana Šedivá, úsekový technik

Státní podnik Povodí Vltavy jako správce vodního toku Chotovinský (Kozský) potok připravuje celkovou rekonstrukci nábrežních zdí mezi silničním mostem a ústím potoka do Lužnice. S ohledem na zjištěný stavebně – technický stav nábrežních zdí bude nezbytné zdi v úseku mezi mostem a přístavištěm loděk opravit, od přístaviště loděk až po ústí do Lužnice bude nutné stávající zdi rozebrat a nahradit je replikami v původním vzhledu a členění (nosná konstrukce zdí bude železobetonová, na pohledově exponované plochy bude proveden obklad kamenem s využitím původního materiálu). Pro realizaci stavby se jeví technicky nejvhodnější (minimální omezení kapacity koryta toku Kozský potok) dočasné využití levobřežních pozemků pro přístup ke stavbě. Tyto pozemky jsou součástí areálu Benešovy vily ve správě Úřadu vlády ČR. Z toho důvodu bylo státním podnikem Povodí Vltavy vyvoláno dnešní jednání s cílem představit správci Benešovy vily záměr rekonstrukce nábrežních zdí a dohodnout se na případném dočasném využití levobřežních pozemků pro stavbu a podmínkách tohoto využití.

Bylo projednáno a dohodnuto:

- 1) Zástupci PVL představili zástupcům ÚVČR technické řešení projektu, zdůvodnili nutnost použití části levobřežních pozemků pro stavbu a zároveň navrhli provést dočasný zábor pozemků formou výpůjčky s podmínkou uvedení pozemků do původního stavu.
- 2) Zástupci ÚVČR po seznámení se s projektem a řešením přístupu na staveniště vyjádřili ochotu zapůjčit nezbytně nutnou část levobřežních pozemků PVL (a jeho stavebnímu dodavateli) pro realizaci stavby.
- 3) V rámci pochůzky po levém břehu budoucí stavby bylo dohodnuto (v bodech):
 - ÚVČR souhlasí s nutným záborem části levobřežních pozemků a zřízením staveništní komunikace za podmínky, že před dokončením a předáním stavby budou dotčené pozemky uvedeny do původního stavu a za podmínky dodržení bezpečnostních opatření stanovených ÚVČR z důvodu skutečnosti, že Benešova vila je využívána k protokolárním účelům vlády (např. požadavek přerušení stavby).
 - Projektant PVL provede doměření stávajících vzrostlých dřevin při levém břehu potoka v areálu Benešovy vily. S ohledem na volnou přístupnost dolní části areálu v denní době není nutné návštěvu předem hlásit správě areálu.
 - Projektant PVL zahrne do projektu nutnost vybudování dočasného oplocení, které oddělí pás se staveništěm a dočasnou komunikací od plochy parku. Oplocení (dočasné) bude souvislé, výšky a kvality minimálně srovnatelné se stávajícím oplocením za korunou nábrežní zdi. Modulární oplocení z dílců není přípustné.

- Projektant PVL navrhne dočasnou stavební komunikaci vedenou z příjezdové brány přiléhající k mostu přes potok přibližně v trase příbřežního asfaltového chodníku až po špici poloostrova na soutoku potoka a řeky Lužnice.
 - Staveništní komunikace bude navržena a provedena tak, že bude v maximální míře respektovat stávající dřeviny v parku. Komunikace bude z panelů uložených na štěrkopískovém podsypu ohraničeném geotextilií tak, aby byl maximálně eliminován nepříznivý vliv těžké dopravy na podloží komunikace.
 - Na konci komunikace bude provedeno obratiště tak, aby nebyla negativně dotčena stávající vzrostlá zeleň.
 - ÚVČR souhlasí s odstraněním cihelné lavičky z trasy budoucí komunikace s podmínkou navrácení na původní místo před dokončením a předáním stavby.
 - ÚVČR v případě potřeby zajistí zahradnickou úpravu dřevin tak, aby větve nezasahovaly do průjezdného profilu staveništní komunikace.
 - ÚVČR souhlasí s trvalým odstraněním dřevin vrostlých do původních zdí (zejména vrba na soutoku s Lužnicí). Případnou náhradní výsadbu zahrne PVL do projektu ve specifikaci dle požadavku ÚVČR.
 - PVL zahrne do projektu i rekonstrukci přístaviště loděk (které je v majetku a správě ÚVČR), protože přístaviště tvoří s nábrežními zdmi jeden statický a funkční celek a nelze jej oddělit. Rekonstrukce přístaviště bude provedena jako vyvolaná investice a po dokončení předána ÚVČR bez nároku na finanční vyrovnání.
 - ÚVČR souhlasí s odstraněním pilířů s kamennou hlavou umístěných v přístavišti loděk (jedná se o staré plotové sloupky, které na dobových fotografiích z roku 1937 nejsou a navíc v poslední době ztratily svoji funkci).
 - Součástí projektu PVL bude navrácení oplocení areálu Benešovy vily těsně za korunu nově vybudované zdi. Při pochůzce se ukázalo, že stávající oplocení není schopno odolat ledochodům, ÚVČR případně navrhne novou trasu či materiál oplocení tak, aby byly škody při ledochodech do budoucna pokud možno eliminovány.
- 4) PVL předpokládá v roce 2017 získání stavebního povolení pro stavbu a zahájení veřejné soutěže na výběr dodavatele stavby tak, aby stavba mohla být provedena ve stavební sezóně 2018 (předpoklad 04/2018 – 09/2018). ÚVČR bere tento předběžný harmonogram na vědomí.
- 5) PVL po dopracování projektové dokumentace včetně staveništní komunikace na levém břehu předloží tuto projektovou dokumentaci ke schválení ÚVČR, a to formou návrhu Smlouvy o výpůjčce, jejíž nedílnou součástí bude situace staveniště stavby se zakreslením staveništní komunikace, dočasného oplocení, celkové plochy dočasného záboru a případné náhradní výsadby v areálu vily.

Zapsal: 8. 3. 2017, Ing. Martin Poláček, PVL

**Zápis z výrobního výboru k akci „Chotovinský potok, ř.km 0,000 – 0,221,
Sezimovo ústí – rekonstrukce nábrežních zdí“ konaného dne 2.6.2017
v Českých Budějovicích v budově PVL – ZHV.**

Přítomni :

| | |
|-----------------------|---------------------|
| Ing. Pavel FILIP | - PVL GR 720 |
| Ing. Jana ČASTORALOVÁ | - PVL GR 720 |
| Eva VONDRÁŠKOVÁ | - PVL GR 720 |
| Ing. Martin POLÁČEK | - PVL GR 710 |
| Ing. Jiří BALOUN | - PVL – ZHV PS2 120 |
| Ing. Roman VÁGNER | - PVL – ZHV PS7 170 |
| Ivana ŠEDIVÁ | - PVL ZHV PS7 172 |

Projektant předložil k projednání projekt k akci „Chotovinský potok, ř.km 0,000 – 0,221, Sezimovo ústí – rekonstrukce nábrežních zdí“ do kterého byly zapracovány připomínky z výrobního výboru konaného 2.2.2017 a závěry z jednání se zástupci Úřadu vlády (8.3.2017 viz záznam z jednání).

Projekt bude rozčleněn na 2 stavební objekty :

SO 01 – rekonstrukce nábrežních zdí

SO 02 – oprava spárování nábrežních zdí a odstranění nánosů

SO 01

• **Levý břeh**

Levobřežní zeď bude v úseku od zaústění do řeky Lužnice po přístaviště v délce 110m vybourána a nahrazena zdí novou. Nová zeď bude betonová s kamenným obkladem z kyklopského zdiva. Hlavu zdi tvoří tvarové kameny. Zeď bude vysoká 2,6m. Šířka zdi v patě je 1,2m, návodní líc nade dnem bude ve sklonu 10:1. Koruna zdi bude na kótě 390,75 mn.m.. Od kóty 389,60 bude návodní líc zdi obložen kyklopským zdivem.

Přístaviště : kamenná dlažba doplněna a přespárována. Betonové sloupky budou odstraněny.

• **Pravý břeh**

Pravobřežní zeď bude v úseku od zaústění do řeky Lužnice v délce 125,5 m (ř.km 0,000 – 0,125) vybourána a nahrazena zdí novou. Nová zeď bude betonová s kamenným obkladem z kyklopského zdiva. Hlavu zdi tvoří tvarové kameny. Zeď bude vysoká 2,6m. Šířka zdi v patě je 1,2m, návodní líc nade dnem bude ve sklonu 10:1. Koruna zdi bude na kótě 390,75 mn.m.. Od kóty 389,60 bude návodní líc zdi obložen kyklopským zdivem. Všechna 4 schodiště nacházející se v daném úseku budou přeložena, použit bude stávající materiál. Úvazné kruhy nacházející se u schodišť budou ponechány.

Kanalizační vyústění budou zachována.

SO 02

- Veškeré nánosy a bermy nacházející se v korytě Chotovinského potoka v daném úseku – cca 865m³ – budou odtěženy a odvezeny na skládku.
- Zdi na obou březích v úseku od opravy k silničnímu mostu budou očištěny tlakovou vodou, přespárovány ze 30%. Chybějící kameny budou doplněny.

Bylo dohodnuto:

- Vybouraný obkladový kámen, který nebude při stavbě opětovně využit, bude uložen v areálu PVL ve Veselí nad Lužnicí.
- Stromy na levém břehu budou v úseku od přístaviště směrem k ústí do Lužnice odstraněny i s kořeny. Předpokládáme náhradní výsadbu – stejné početní a druhové složení, která proběhne na pozemku 651/21.